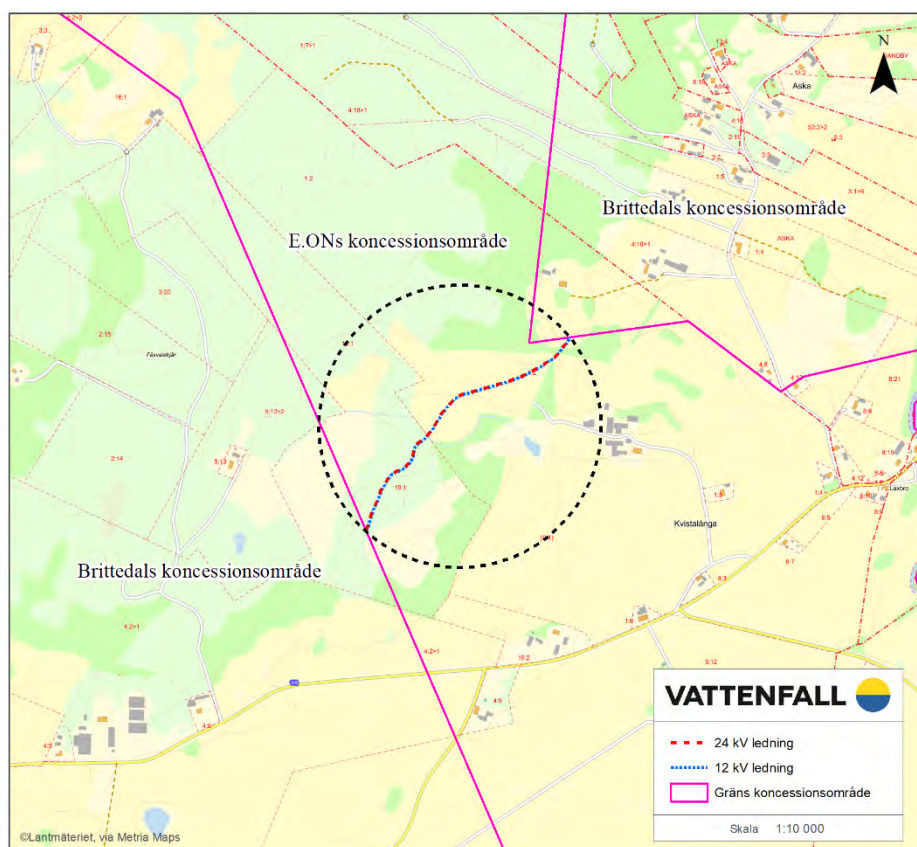


Komplettering av MKB – delarna av MKB:n som är relevanta för ledningarna inom E.ONs koncessionsområde

Ansökan om nätkoncession för linje avseende två ledningar på 12 kV och 24 kV [REDACTED] Hässleholm kommun



BRITTEDALS ELNÄT EKONOMISK FÖRENING
2022-05-12



Brittedals Elnät Ekonomisk förening | Östra Järnvägsgatan 15 | 282 75
Hästveda | Org. nr 737000-0106 | www.brittedal.se
Kundservice: 0451 - 306 21 | kundservice@brittedal.se

VATTENFALL 	Vattenfall Services Nordic AB Miljö & Tillstånd
Detta dokument är upprättad av Cosima Hermans, Vattenfall Services Nordic AB, Avdelning Miljö & Tillstånd	
Beställare: Brittedals Elnät Ekonomisk Förening	

Förklaring till kompletteringen

Ansökan som skickades in 2019 omfattade även ledningssträckor som ligger inom Brittedals områdeskoncession. I februari 2022 begärde Energimarknadsinspektionen (Ei) att ansökan anpassas till den sträckan som ligger utanför Brittedals områdeskoncession eftersom det inte behövs en linjekoncession inom Brittedals koncessionsområde. Således kompletteras ansökan med en ny sträcka som bara omfatta ledningssträckan inom E.ONs koncessionsområde. Denna bilaga ska förtydliga vilka delar av MKB:n som upprättades 2019 och som är relevanta för den aktuella sträckan.

2022-05-13

2019-102602-0013

1. Inledning

1.1 Allmänt

Den aktuella ansökningssträckan omfattar två befintliga 12 kV respektive 24 kV markkabel mellan fastigheterna [REDACTED] och [REDACTED] (se figur 1). Ledningssträckningen är totalt ca 730 m lång och båda ledningarna är samförlagda i samma schakt. Den aktuella sträckan är alltså mycket kortare än sträckan som 2019 söktes koncession för.

1.2 Bakgrund och behov

Bakgrund och behov för ansökan har inte ändrats sedan 2019. Det är bara längden av ansökningssträckan som har förändrats. Anledning för ansökan är alltså fortfarande att giltighetstiden av nätkoncessionen för linje som ledningarna inom E.ONs koncessionsområde tidigare omfattades av löpte ut.

1.3 Metodik

Metodiken har ändrats så tillvida att sökanden i överstämelse med Ei beslöt att det inte behövs en alternativ sträcka. Anledningen till det är både de låga naturvärdena som finns där ledningarna är placerade och att ledningarna redan ligger i marken. Kapitel 5 i den ursprungliga miljökonsekvensbeskrivning är således inte aktuell längre.

2. Nollalternativ

Nollalternativet är densamma som i ansökan som skickades in 2019.

3. Beskrivning av den aktuella ledningssträckning

3.1 Huvudalternativ

Huvudalternativets sträcka har blivit kortare sedan ansökan som skickades in 2019 eftersom den nu bara utgörs av de befintliga ledningarna som ligger inom E.ONs koncessionsområde. Ledningssträckan som ansökan nu gäller för är lokaliserad nordost om Hässleholms tätort inom E.ONs koncessionsområde, se figur 1. Det handlar om totalt två markledningar (24 kV och 12 kV) som går mellan [REDACTED] och [REDACTED]. Ledningssträckan är totalt ca. 730 m lång och båda ledningarna är samförlagda i samma schakt. Det söks ny linjekoncession för båda ledningarna.

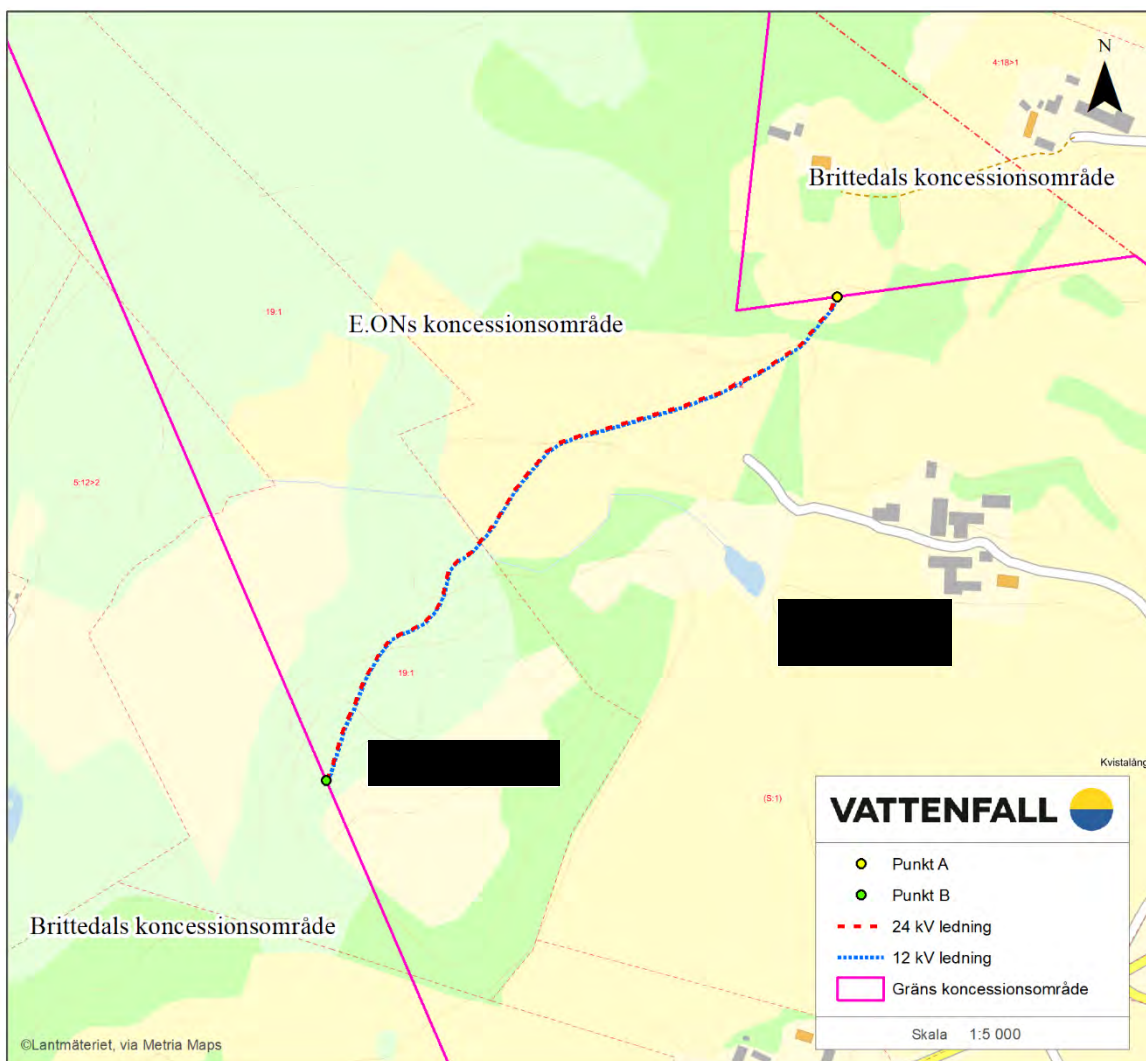
Även om ansökningssträckan har blivit kortare än i ansökan som skickades in 2019 har betydelsen av ledningarna för elförsörjningen av Brittedals kunder inte förändrats. Högspänningsledningen på 24 kV är en del av elförsörjningen av hela Brittedals elnät innan transformering. Lågspänningsledningen på 12 kV förser Norra Sandby, Ranseröd och omkringliggande landsbygdsnät med el och ingår även som del av en alternativ matningsväg till fördelningsstationen Tottarp med omkringliggande landsbygd.

Beskrivning av den aktuella ansökningssträckan

I norr utgår ledningarna från fastigheten [REDACTED] där E.ONs koncessionsområde börjar (Punkt A). Ledningarna går sen sydvästlig och slutar inom [REDACTED] där E.ONs koncessionsområdet slutar (Punkt B).

Koordinater SWEREF 99 TM:

- Starkpunkt (A): E430514,909 N6227938,454
- Slutpunkt (B): E430015,916 N6227465,427



Figur 1. Karta över ledningssträckan som linjekoncession söks för.

4. Berörda intressen

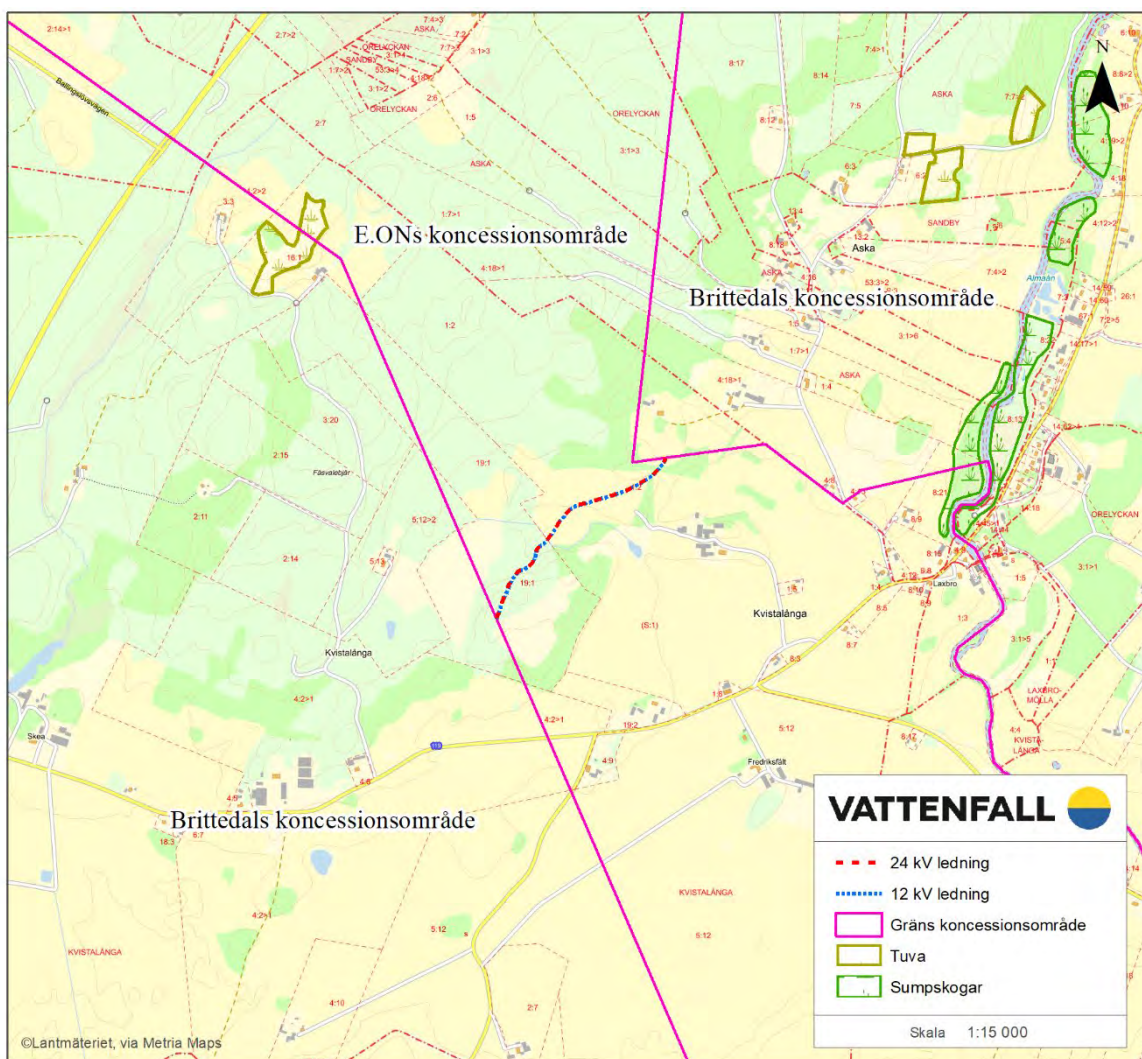
4.1 Bebyggelse/boendemiljö

Även om sträckan är kortare än 2019 medför en ny koncession att marken som tagits i anspråk av ledningen fortsätter förhindra nybyggnationer av t.ex. hus i anslutning till kabeln. Konsekvensen har alltså inte förändrats när det gäller bebyggelse och boendemiljön.

4.2 Naturmiljö, flora och fauna

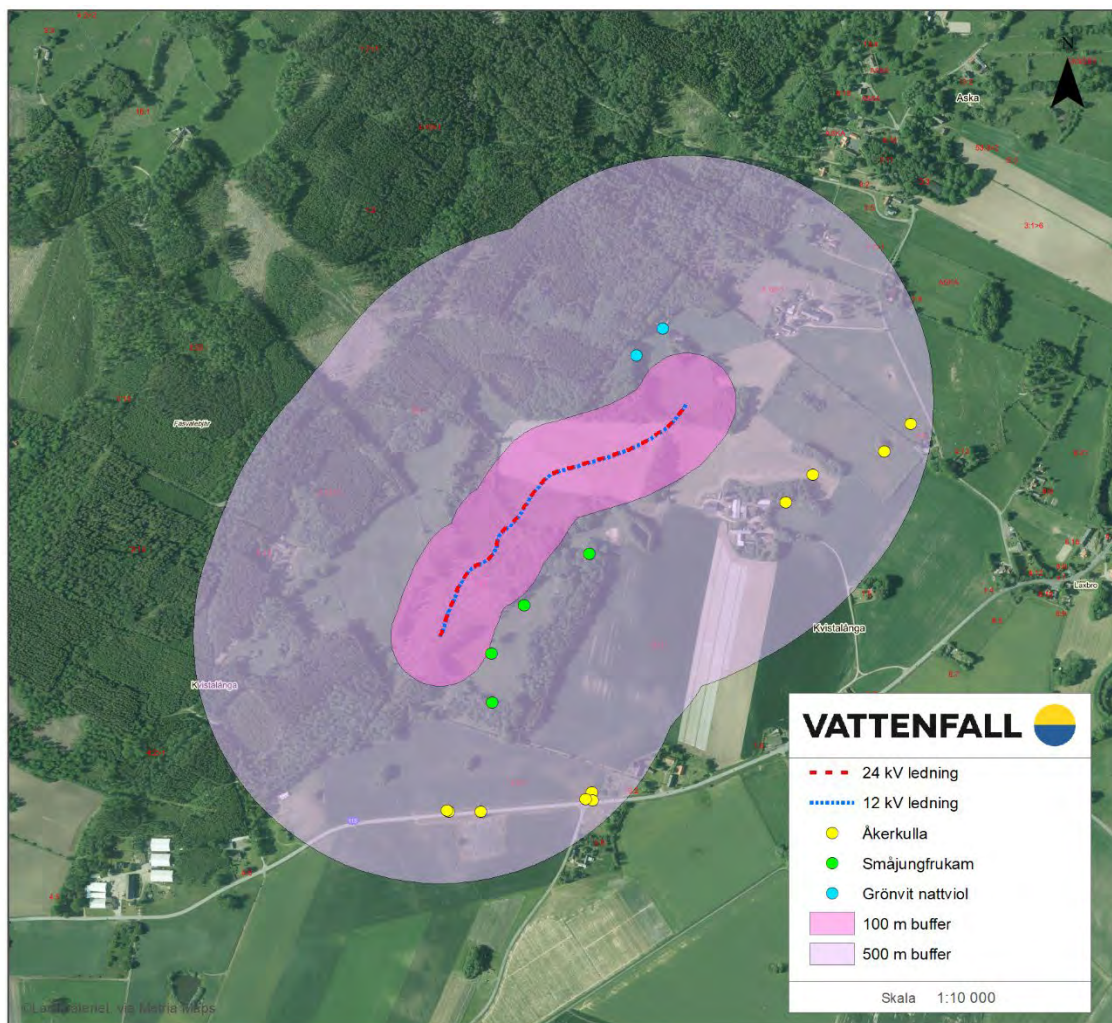
Översikt

Den aktuella ledningssträckan inom E.ONs koncessionsområde går genom jordbruksmark med mindre inslag av skogs- och tomtmark. Ledningarna berör inte några kända naturintressen och den närmaste värdefulla naturmiljön är en sumpskog (kärrskog, lövskog) ca. 820 m från ledningen (se figur 2). Ca. 1 km från ledningen finns det även flera Tuva-områden (se figur 2). Hässleholms kommun bekräftade dessutom att det gäller **inget** strandskydd i området där kablarna ligger inom E.ONs koncessionsområde.



Figur 2. Naturvärden intill högspänningsledningen.

En ny kontroll av rödlistade och fridlysta arter genom artportalen (SLU Artdatabanken) visade att det observerades 2 rödlistade arter (Åkerkulla och Småjungfrukam) och en fridlyst art (Grönvit nattviol) inom 500 m av de befintliga ledningarna de senaste 25 åren (se figur 3).



Figur 3. Observationer av rödlistade och fridlysta arter inom 500 m av ledningarna dem senaste 25 åren i artdatabanken

Konsekvens

Sökanden bedömer att de befintliga markledningarna i sig inte påverkar fågellivet, rödlistade arter eller andra skyddsvärda arter. Däremot kan underhållsarbeten på ledningarna påverka fauna och floran lokalt. Vid underhållsarbeten av kablarna kommer därför följande skyddsåtgärder vidtas:

- a) Vid planerade underhållsarbeten kommer aktuell information om rödlistade eller skyddsvärda arter på berörd arbetsplats tas fram och skyddsåtgärderna ska anpassas till de arterna som då berörs av den aktuella åtgärden. Vidare kommer berörd tillsynsmyndighet kontaktas för samråd gällande eventuella skyddade/fridlysta arter som berörs och det ska sökas dispens eller tillstånd för åtgärden om det krävs.
- b) Planerade underhållsarbeten ska i möjligaste mån utföras när den biologiska aktiviteten är lägst (d.v.s. mellan sept. och mars när fåglarna inte häckar).
- c) Underhållsarbeten som berör fridlysta/rödlistade växter kommer utföras i möjligaste mån utanför blomnings och fröspridnings säsongen. Om underhållsarbeten som berör fridlysta/rödlistade växter måste utföras mellan blomnings och fröspridnings säsongen kommer fältskiktet bevaras (d.v.s. att fältskiktet skärs av, rullas ihop under arbetets gång samt placeras tillbaka på samma plats).
- d) Vid eventuella åtgärder i vattnet ska en anmälan om vattenverksamhet göras hos länsstyrelsen och rimliga skyddsåtgärder ska vidtas (t.ex. skyddsåtgärder som minskar risken av grumling etc.).

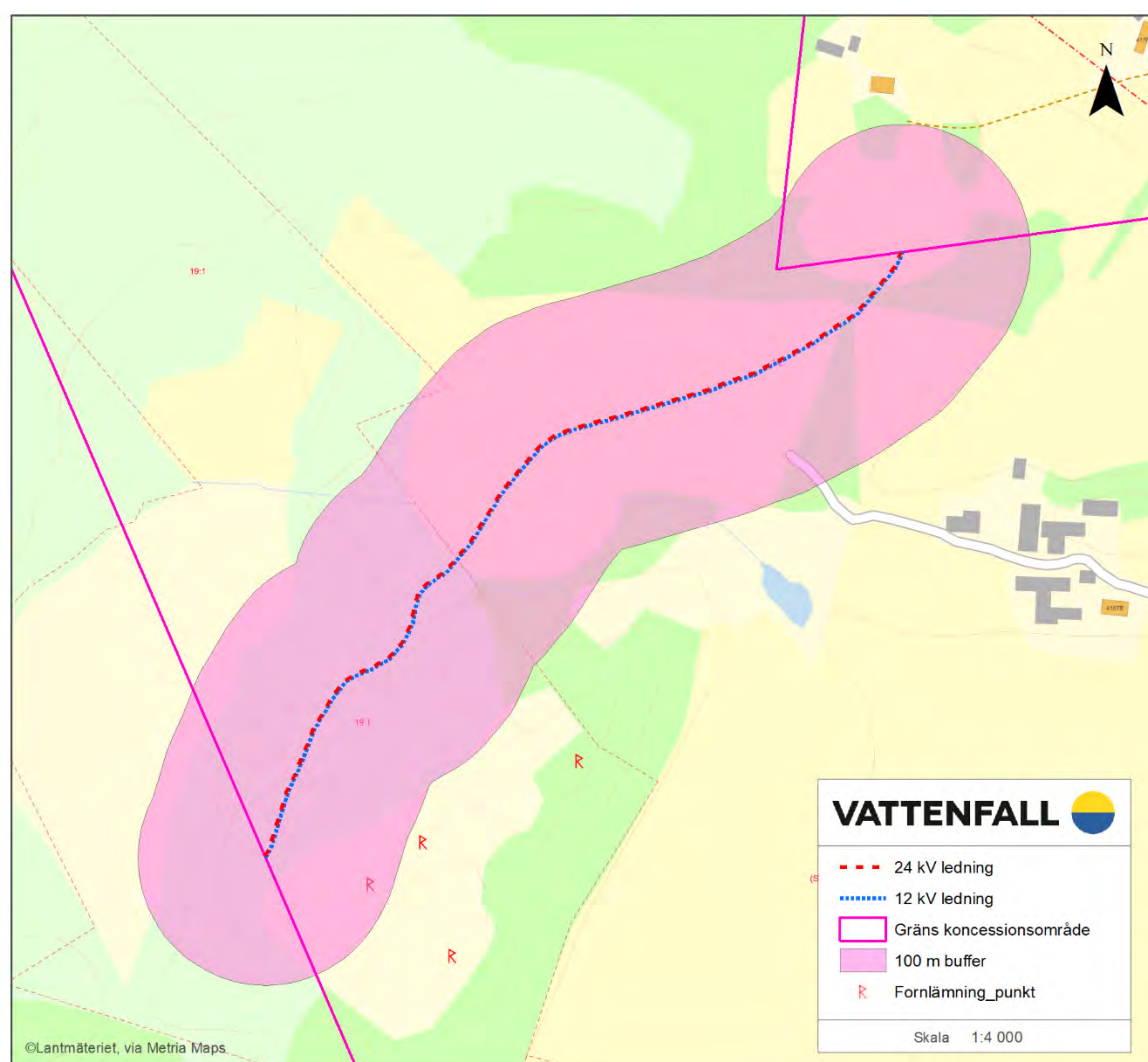
4.3 Kulturmiljö

Översikt

Det finns fyra Hällristningar inom 300 m från ledningarna (se tabell 1 och figur 4).

Lämningstyp	RAÄ-beteckning	Avstånd
L1990:5977 Hällristning, Fornlämning	Stoby 199:1	Ca. 80 m från ledningarna
L1990:5437 Hällristning, Fornlämning	Stoby 198:1	Ca. 110 m från ledningarna
L1990:5381 Hällristning, Fornlämning	Stoby 94:1	Ca. 160 m från ledningarna
L1990:5956 Hällristning, Fornlämning	Stoby 95:1	Ca. 160 m från ledningarna

Tabell 1. De närmast förekommande fornlämningarna.



Figur 4. De närmast förekommande fornlämningarna.

Konsekvens

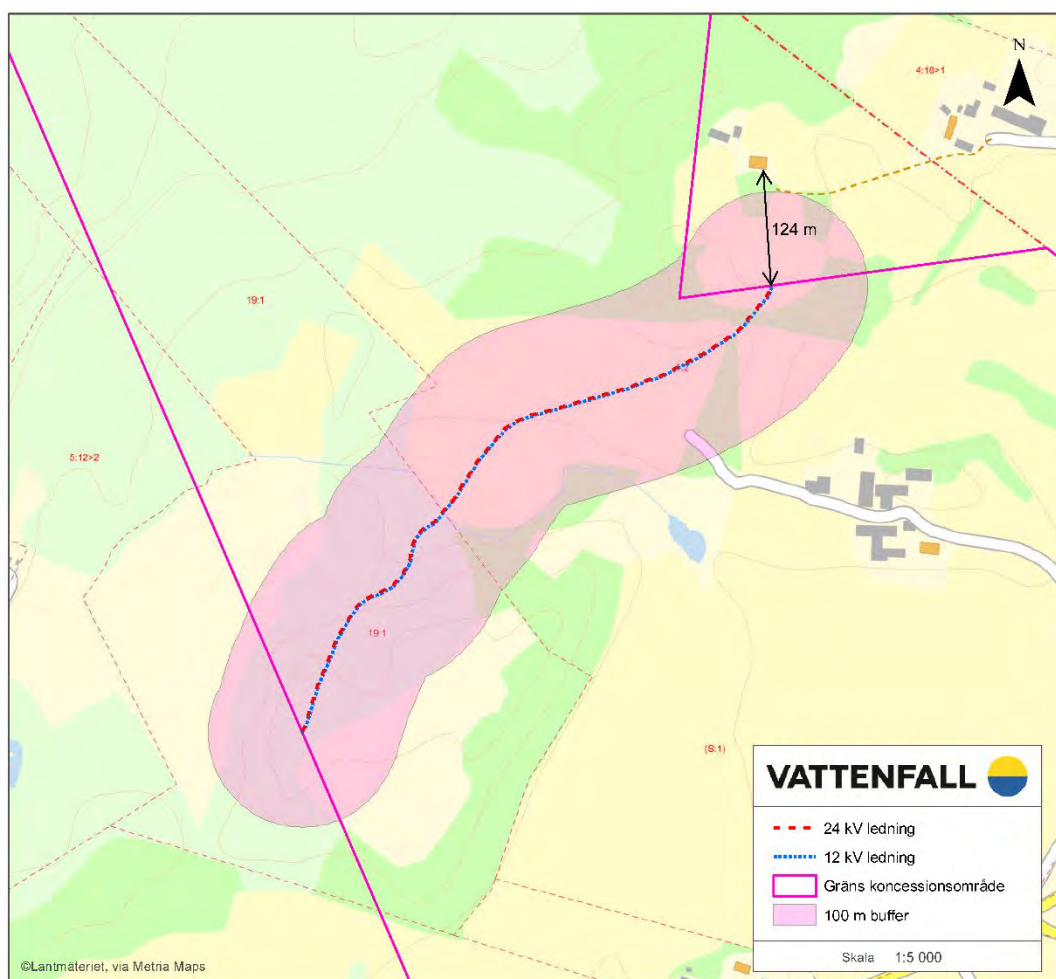


Brittedals Elnät Ekonomisk förening | Östra Järnvägsgatan 15 | 282 75
Hästveda | Org. nr 737000-0106 | www.brittedal.se
Kundservice: 0451 - 306 21 | kundservice@brittedal.se

Brittedal följer de regler som finns till skydd för fornlämningar och övriga kulturlämningar. Enligt regelverket får man inte rubba, ta bort, gräva ut, täcka över eller på annat sätt ändra eller skada en fornlämning. Regelverket gäller även okända fornlämningar. Inte heller får fornlämningar täckas med ris eller virke eller fungera som uppställningsplatser för material eller fordon. Om en sedan tidigare okänd fornlämning påträffas under till exempel underhållsarbete så ska arbetet omedelbart avbrytas och kontakt ska omgående tas med Länsstyrelsens kulturmiljöfunktion.

4.4 Elektromagnetiska fält

Det närmaste bostadshus längs ledningssträckan inom E.ONs koncessionsområde befinner sig ca. 124 m från ledningarna (se figur 6) och styrkan på magnetfältet är således mycket lägre än 0,4 μT vid det närmaste bostadshuset.



Figur 5. Bostadshus nära ledningarna.

5. Alternativ lokalisering och utformning

Eftersom ledningarna redan ligger i marken och naturvärden är låga där ledningarna är placerade bedömer sökanden att ingen alternativ ledningssträcka behöver utredas. Detta kapitel är således inte relevant för den aktuella ansökningssträckan.

6. Planförhållanden

Det är fortfarande översiktsplanen från 2007 som gäller. Och den aktuella ledningssträckning ingår i samma område som 2019. Linjen bedöms inte komma i konflikt med innehållet i ÖP. Inga övriga kommunala planer såsom detaljplan eller fördjupad översiktsplan står i konflikt med ledningen.

7. Samrådsredogörelse

Samrådet som genomfördes 2019 utfördes för den längre sträckan även inkluderade ledningar inom Brittedals koncessionsområden. Men eftersom sträckan inom E.ONs koncessionsområde var med i samrådssträckan 2019 gäller samrådsyttranden även för sträckan som ligger inom E.ONs koncessionsområde.

2022-05-13

2019-102602-0013