

# Klövsta

## Kompletterande utredning för kraftledningen Kolbotten–Nynäshamn

Arkeologisk utredning etapp 1

[redacted] m.fl.  
Osmo socken  
Nynäshamns kommun  
Stockholms län  
Södermanland

[redacted]

2021-102834-0001

2021-09-28

# Klövsta

## Kompletterande utredning för kraftledningen Kolbotten–Nynäshamn

Arkeologisk utredning etapp 1

██████████ m.fl.

Ösmo socken

Nynäshamns kommun

Stockholms län

Södermanland

██████████

2021-09-28

2021-102834-0001




Denna rapport har framställts av ett företag  
vars miljöledningssystem är certifierat enligt ISO 14001  
av Svensk Certifiering Norden AB.

2021-09-28

2021-102834-0001

Utgivning och distribution:  
Stiftelsen Kulturmiljövård  
Stora Gatan 41, 722 12 Västerås  
Tel: 021-80 62 80  
E-post: info@kmmmd.se

© Stiftelsen Kulturmiljövård 2021

Omslag: Utredningsområdets södra del. Foto från öster av .

Upphovsrätt, där inget annat anges, enligt Publik Licens 4.0 (CC BY)  
<http://creativecommons.org/licenses/by/4.0>

Lantmäteriets kartor omfattas inte av ovanstående licensiering.  
Kartor ur allmänt kartmaterial © Lantmäteriet. Medgivande 915184 och 928234.

ISBN 978-91-7453-963-9

# Innehåll

Sammanfattning .....	5
Inledning .....	5
Bakgrund.....	5
Målsättning och metod.....	5
Topografi och fornlämningsmiljö.....	5
Genomförande .....	6
Utredningsresultat.....	6
Referenser .....	8
Kart- och arkivmaterial.....	8
Litteratur .....	8
Tekniska och administrativa uppgifter .....	9
Bilagor .....	10
Bilaga 1. Objektsbeskrivningar.....	10



Figur 1. Utredningsområdet markerat med röda linjer. Utdrag ur Terrängkartan. Skala 1:50 000.

## Sammanfattning

En utredning etapp 1, omfattande fältinventering, har utförts vid Klövsta cirka 5 km norr om Nynäshamn. Utredningen kompletterar en större utredning för kraftledning mellan Kolbotten (nordöst om Södertälje) och Nynäshamn (Kihlstedt 2021).

Vid den kompletterande utredningen mättes tre möjliga fornlämningar i form av boplatslägen in, vilka föreslås bli föremål för utredningsgrävningar i en etapp 2-utredning.

## Inledning

Fältarbetet för en arkeologisk utredning etapp 1 (inventering) gjordes under en dag i början av juni 2021. Utredningen är en komplettering av en större utredning för kraftledning mellan Kolbotten och Nynäshamn (Kihlstedt 2021).

## Bakgrund

På hösten 2020 utförde Stiftelsen Kulturmiljövård (KM) inventeringar längs en cirka 5 mil lång planerad kraftledning (Kihlstedt 2021). Den nya kraftledningen beräknas huvudsakligen ta befintliga kraftledningsgator i anspråk, men det finns också helt nya sträckningar. Den västra delen av det kompletterande utredningsområdet ansluter direkt till korridoren för 2021 års utredning, medan den östra delen omfattar en ny sträckning.

## Målsättning och metod

Syftet med utredningen var att ta reda på om fornlämningar berördes av den planerade kraftledningen.

Resultaten ska kunna användas vid Länsstyrelsens fortsatta tillståndsprövning och utgöra underlag inför eventuella kommande arkeologiska åtgärder. Resultaten ska också kunna användas som underlag i företagarens planering.

Utredningen omfattade en fältinventering samt arkiv- och kartstudier.

## Topografi och fornlämningsmiljö

Utredningsområdet ligger växelvis i relativt lågt belägen åkermark och i bergig skogsmark med hållpartier runt krönlägena. Höjden över havet varierar från något under 10 meter i åkermarken till strax under 40 meter över havet på bergskrönen.

Inga kända fornlämningar eller kulturhistoriska lämningar finns inom utredningsområdet. De närmast belägna objekten i Fornreg är en fornlämningsliknande lämning i form av en möjlig stensättning (L2014:7350) cirka 20 meter norr om utredningsområdet och två stensättningar (L2014:6736 och L2014:6737) ett hundratal meter söder om korridoren för utredningen (figur 2). Vid utredningen 2020 noterades ett boplatsläge (KM151) i direkt anslutning till det nu aktuella utredningsområdet (Kihlstedt 2021). Höjden över havet, 25 meter, gör det möjligt att boplatser från yngre stenålder kan påträffas.

# Genomförande

Inledningsvis gjordes en mindre kart- och arkivstudie av utredningsområdet. Denna omfattade bland annat Kulturmiljöregistret (KMR), historiska kartor från Lantmäteriet liksom en granskning av resultaten för det angränsande området som presenterats för utredningen 2020 (Kihlstedt 2021).

Vid inventeringen noterades lägen vilka bedömdes som lämpliga för förhistoriska boplatser. Lägena mättes in med GPS för att senare kunna kontrolleras vid en eventuell följande utredningsgrävning.

## Utredningsresultat

Längs den 1 300 meter långa sträckan mättes tre boplatslägen som bedömdes som möjliga platser för aktiviteter under yngre stenålder in. I övrigt gjordes inga observationer av antikvariskt intresse.

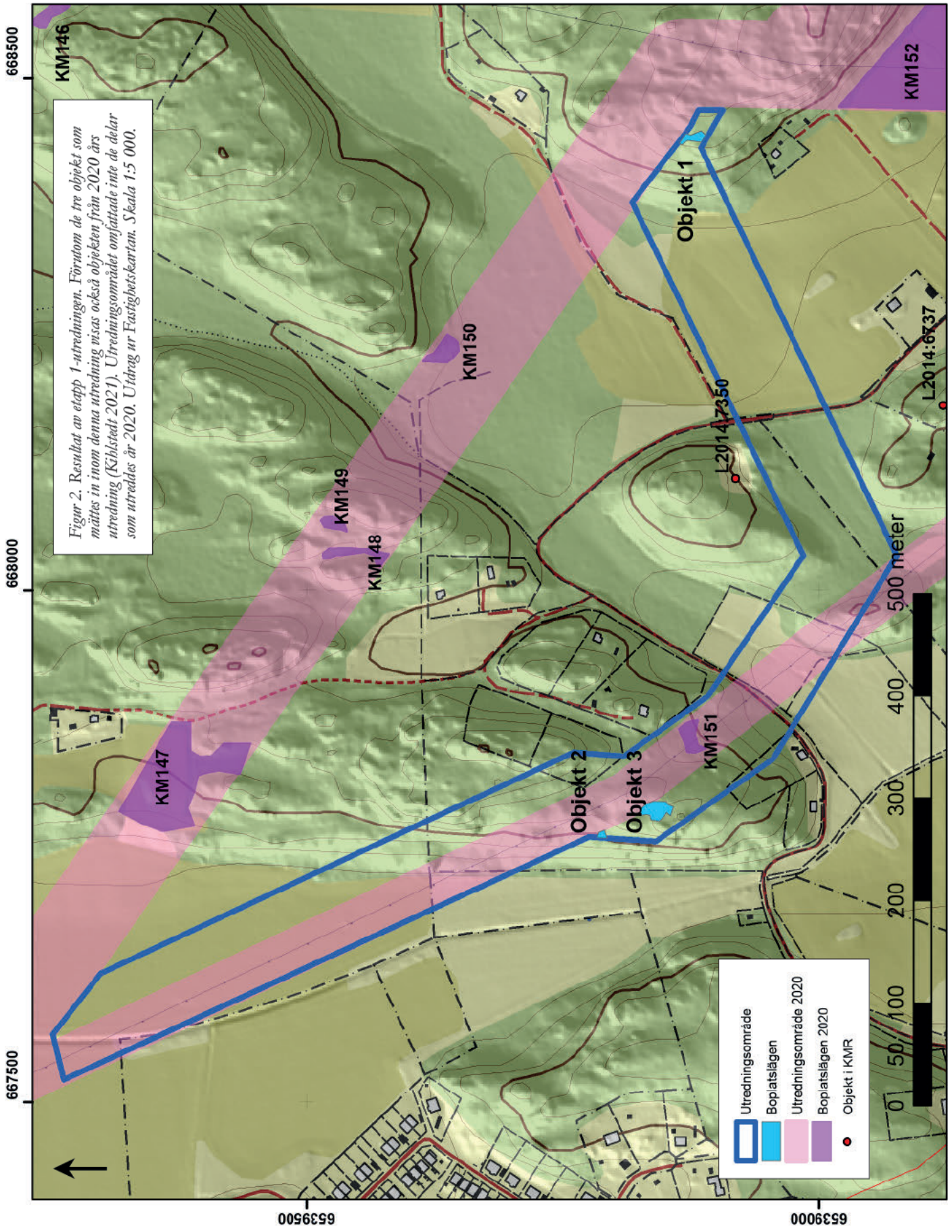
Samtliga tre objekt var belägna på höjder i skyddade lägen delvis omgivna av berghällar. Nivåerna över havet, 25–35 meter, gör att platserna kan ha varit attraktiva under yngre stenålder och i så fall fungerat som mindre aktivitetsytor, troligen kopplade till säljakt och fiske.

Det historiska kartmaterialet visade inte på några möjliga fornlämningar, men det kunde konstateras att nuvarande grusväg, vilken korsas av utredningsområdet, går tillbaka till åtminstone 1700-talet (storskifteskarta 1772).

Objekt	Typ	Storlek (m)	M ö.h.	Status	Förslag till åtgärd
1	Boplatsläge	30×25	35–40	Möjlig fornlämning	Utredningsgrävning
2	Boplatsläge	30×1,5	30–35	Möjlig fornlämning	Utredningsgrävning
3	Boplatsläge	9×9	25–30	Möjlig fornlämning	Utredningsgrävning

Tabell 1: Resultat av etapp 1-utredningen.





2021-102834-0001 2021-09-28

# Referenser

## Kart- och arkivmaterial

### Kulturmiljöregistret (KMR)

### Lantmäteristyrelsens arkiv (LMS)

<https://historiskakartor.lantmateriet.se/>

Storskifteskarta 1772, Klövsta nr 1–2, Ösmo socken, A125-30:1

### Rikets allmänna kartverks arkiv (RAK)

<https://historiskakartor.lantmateriet.se/>

Ekonomisk karta 1951, Älgviken J133-9I7e53

Häradsekonomisk karta 1901–1906, Ösmo J112-67-14

## Litteratur

Kihlstedt, B. 2021. *Kraftledning Kolbotten–Nynäshamn*. Arkeologisk utredning etapp 1. Grödinge, Nynäshamn, Salem, Sorunda och Östertälje socknar. Botkyrka, Nynäshamn, Salem och Södertälje kommuner. Stockholms län. Södermanland. Stiftelsen Kulturmiljövård rapport 2021:10.

## Tekniska och administrativa uppgifter

*Stiftelsen Kulturmiljövård projektnr:* KM21080  
*Länsstyrelsen dnr, beslutsdatum:* 431-25603-2021, 2021-05-18  
*Kulturmiljöregistret uppdragsnr:* 202100652  
*Typ av undersökning:* Arkeologisk utredning etapp 1  
*Undersökningsperiod:* 2 juni 2021  
*Personal:* [REDACTED]  
*Landskap:* Södermanland  
*Län:* Stockholm  
*Kommun:* Nynäshamn  
*Socken:* Ösmo  
*Fastighet:* [REDACTED] m.fl.  
*Fornlämning:* –  
*Fastighetskarta:* Älgviken 917e  
*Koordinatsystem:* Sweref 99 TM  
*Koordinater:* X6538930/Y668030  
*Höjdsystem:* –  
*Inmätningssmetod:* GPS  
*Dokumentationshandlingar:* Inga dokumentationshandlingar utöver denna rapport.  
*Fynd:* Inga fynd påträffades.

2021-09-28

2021-102834-0001

## Bilaga 1. Objektsbeskrivningar

**Objekt 1.** Boplatsläge.  $30 \times 15$  m stort. Beläget på svagt N-sluttande liten platå. Begränsas i V och i SÖ av berg i dagen och i N av brant, mycket stenig sluttning. I S begränsas läget av en relativt brant blockig N-sluttning. Ytterligare en liten platå ansluter i Ö, men ligger utanför utredningsområdet. Boplatsläget ligger på en större bergshöjd som i V sluttar brant ner mot en åker. Ca 35–40 m ö.h.

**Objekt 2.** Boplatsläge.  $10 \times 10$  m stort. Beläget i NV-sluttning. Mycket litet läge. Belägen på en mindre avsats i brant NV-sluttning. Begränsas i Ö av en brant stenig bergssluttning mot Ö, i SV med berghällar som stupar ner mot V. I NNV finns ett kraftigt hak där en brant vidtar. Ca 30–35 m ö.h.

**Objekt 3.** Boplatsläge.  $35 \times 20$  m stort. Beläget i ett mindre sadelläge. Svag NNV-sluttning nära krönläge på berg. Belägen i gles tallskog. Begränsas i VSV och V av berghäll. Fint avgränsat läge, möjligen lite för nära bergets krön. Ca 100 m åt N finns dock ett något högre berg, så läget har varit relativt skyddat under stenålder. Ca 25–30 m ö.h.