



2019-06-24

2

2018-102

HSB Göteborg Ekonomisk förening  
Box 31111  
400 32 Göteborg

## Bindande besked om undantag från kravet på nätkoncession

### Beslut

Energimarknadsinspektionen (Ei) meddelar följande bindande besked.

Ledningen, som framgår närmare av bilaga 1, mellan byggnader på [REDACTED] i Göteborgs kommun, Västra Götalands län, omfattas inte av undantag från kravet på nätkoncession enligt ellagen.

### Beskrivning av ärendet

HSB Göteborg Ekonomisk förening (HSB), (757200-8766), har den 5 september 2018 kommit in med en ansökan om bindande besked om undantag från kravet på nätkoncession enligt 2 kap. 4 § ellagen (1997:857). Ansökan avser en ledning mellan byggnader på [REDACTED] i Göteborgs kommun, Västra Götalands län.

HSB har bland annat framfört följande. HSB har ett solcellsprojekt där de bland annat arbetar med takintegrerade solceller. De vill också uppföra ett internt DC-nät mellan fastigheter på [REDACTED] samt [REDACTED]. Mellan fastigheterna går idag ett värmerör som HSB kan nyttja för DC-kabeln, så att den blir fränskild från boende och obehöriga. Anledningen till att HSB vill montera en DC-kabel är för att utjämna den överproducerade solenergin till fastigheterna, som ligger bredvid varandra, så HSB maximalt kan nyttja den genererade solenergin. DC-kabeln kommer att ägas av HSB Fastigheter i Kviberg AB. DC-kabeln kommer att befinna sig på en sträcka om cirka 165 meter i värmeröret. Samtliga byggnader som ska kopplas samman med DC kabeln är ansluten till lokalnätet.

### Ei:s utredning

Göteborg Energi Nät AB (Göteborg Energi Nät), som innehar nätkoncessionen för det aktuella området, har beretts tillfälle att lämna synpunkter på ansökan.

Göteborg Energi Nät framför följande. Göteborg Energi Nät är positiva till anslutning av anläggningar för lokal produktion av el och att så långt det är lagtekniskt möjligt skapa utrymme för effekt- och energioptimering i bolagets koncessionsområde. Enligt 2 kap. 1 § ellagen får inte en starkströmsledning användas utan tillstånd (nätkoncession). I



begreppet "starkströmsledning" inte görs någon skillnad i strömart, det vill säga om ledningen är avsedd för likström eller växelström.

Göteborg Energi Nät tolkar ansökan så att det är Fastigheter i Kviberg AB som ska äga det "interna elnätet" medan det är HSB som äger fastigheter inklusive byggnader. Göteborg Energi Nät menar därför att förutsättningarna för att elnätet ska anses vara ett internt elnät inte är uppfyllda. Även om elnätet skulle anses uppfylla kravet på att vara ett internt elnät så anser Göteborg Energi Nät att förutsättningarna för undantag från nätkoncession inte är uppfyllda. 5 § i förordningen (2007:215) undantag från kravet på nätkoncession enligt ellagen (förordningen) borde vara det undantag som närmast skulle komma i fråga. Det framgår av den ritning som HSB bifogat sin ansökan att det här inte är fråga om ledningar på eller inom en byggnad utan det rör sig om flera produktionsanläggningar (solceller) från vilka överföring av el via starkströmsledningar ska ske till flera byggnader. Dessa ledningar avses förläggas mellan byggnaderna i allmän platsmark (kvarteretsmark). Ei har tidigare beslut, diariern 2015-103889, konstaterat att undantaget i 5 § förordningen endast gäller för interna nät som ligger inom eller på en enda byggnad. Göteborg Energi Nät anser att det i förevarande fall i dagsläget saknas legala förutsättningar för att överföra el för annans räkning på det elnät som HSB planerar att anlägga. Det kan konstateras att det i dag inte sker någon överföring för varken egen eller annans räkning mellan byggnaderna utan dessa byggnader är var för sig anslutna till Göteborg Energi Nätets elnät. Undantaget rörande överföring för annans räkning omfattar inte en rätt att utvidga eller anlägga ett nytt internt nät där el från början ska överföras till andra.

### Bestämmelser som ligger till grund för beslutet

#### Ellagen

En elektrisk starkströmsledning får inte byggas eller användas utan tillstånd (nätkoncession) (2 kap 1 §).

Regeringen får meddela föreskrifter om undantag från kravet på nätkoncession enligt 1 § (2 kap. 4 § första stycket).

Nätmyndigheten ska i det enskilda fallet, efter ansökan av den som avser att bygga eller som använder en elektrisk starkströmsledning, lämna ett bindande besked om huruvida ledningen omfattas av föreskrifter som har meddelats med stöd av första stycket (2 kap. 4 § andra stycket).

#### Förordning (2007:215) om undantag från kravet på nätkoncession enligt ellagen

Med internt nät avses en eller flera starkströmsledningar som innehavaren använder för överföring av el för egen räkning (2 §).

Ett internt nät, som är beläget på eller inom en byggnad, får byggas och användas utan nätkoncession (5 §).

Ett internt nät, på vilket el överförs till anläggningar och byggnader som inte är avsedda som bostadshus och som ligger i omedelbar närhet till ett bostadshus, får byggas och användas utan nätkoncession (6 §).

Ett internt nät som förbinder två eller flera elektriska anläggningar för produktion, vilka utgör en funktionell enhet, får byggas och användas utan nätkoncession (22 a §).

På sådana elnät som i sin helhet ursprungligen har använts för överföring av el uteslutande för egen räkning och som får användas utan stöd av nätkoncession får överföring av el för annans räkning äga rum i de fall som anges i 24–31 §§ (23 § första stycket).

Överföring av el för annans räkning får äga rum på ett elnät som är beläget på eller inom en byggnad och som får användas utan stöd av nätkoncession. Detta gäller även om nätet i sin helhet ursprungligen inte har använts för överföring av el uteslutande för egen räkning (24 §).

#### Ei:s motivering till beslutet

HSB har ansökt om bindande besked om undantag från kravet på nätkoncession enligt ellagen. Ansökan avser en ledning mellan byggnader, som är bostadshus på [REDACTED] i Göteborgs kommun, Västra Götalands län.

Av handlingarna i ärendet framgår att ledningen kommer att förläggas mellan flera olika byggnader som är bostadshus. På bostadshusen kommer det att placeras solcellsanläggningar. HSB vill utjämna den överproducerade solenergin till fastigheterna som ligger bredvid varandra så att HSB kan maximalt kan nyttja den genererade solenergin.

I 5 § förordningen finns ett undantag för interna nät på eller inom en byggnad. Av ansökan framgår att det interna nätet föreslås att dras mellan flera olika byggnader, som är bostadshus. Detta innebär att undantaget inte är tillämpligt.

Undantaget i 6 § förordningen är inte heller tillämpligt eftersom detta endast gäller om överföring av el som sker till anläggningar och byggnader som inte är avsedda som bostadshus och som ligger i omedelbar närhet till ett bostadshus.

Enligt 22 a § förordningen är interna nät som sammankopplar två eller flera elektriska produktionsanläggningar som tillsammans utgör en funktionell enhet undantagna från kravet på nätkoncession. Syftet med 22 a § förordningen är att kunna samla produktionen och att mata in den producerade elen i en gemensam punkt på det ordinarie överföringsnätet. I det aktuella ärendet kommer dock överföringen av el ske mellan bostadshus, som inte är tillåtet enligt 5 §, för att utjämna den överproducerade solenergin. Den producerade elen kommer inte enbart att matas in på det ordinarie överföringsnätet. Med anledning av detta är 22 a § förordningen inte tillämpligt på den aktuella ledningen.



Detta innebär sammantaget att den aktuella ledningen (bilaga 1) enligt gällande bestämmelser inte omfattas av undantag från kravet på nätkoncession.

### Hur man överklagar

Se bilaga 2, Så här gör du för att överklaga beslutet.

Detta beslut har fattats av [REDACTED]. Vid den slutliga handläggningen deltog även [REDACTED], [REDACTED], [REDACTED] a [REDACTED] och [REDACTED], föredragande.



### Bilagor

- 1 Karta över ledningsnätet
- 2 Så här gör du för att överklaga beslutet till mark- och miljödomstol

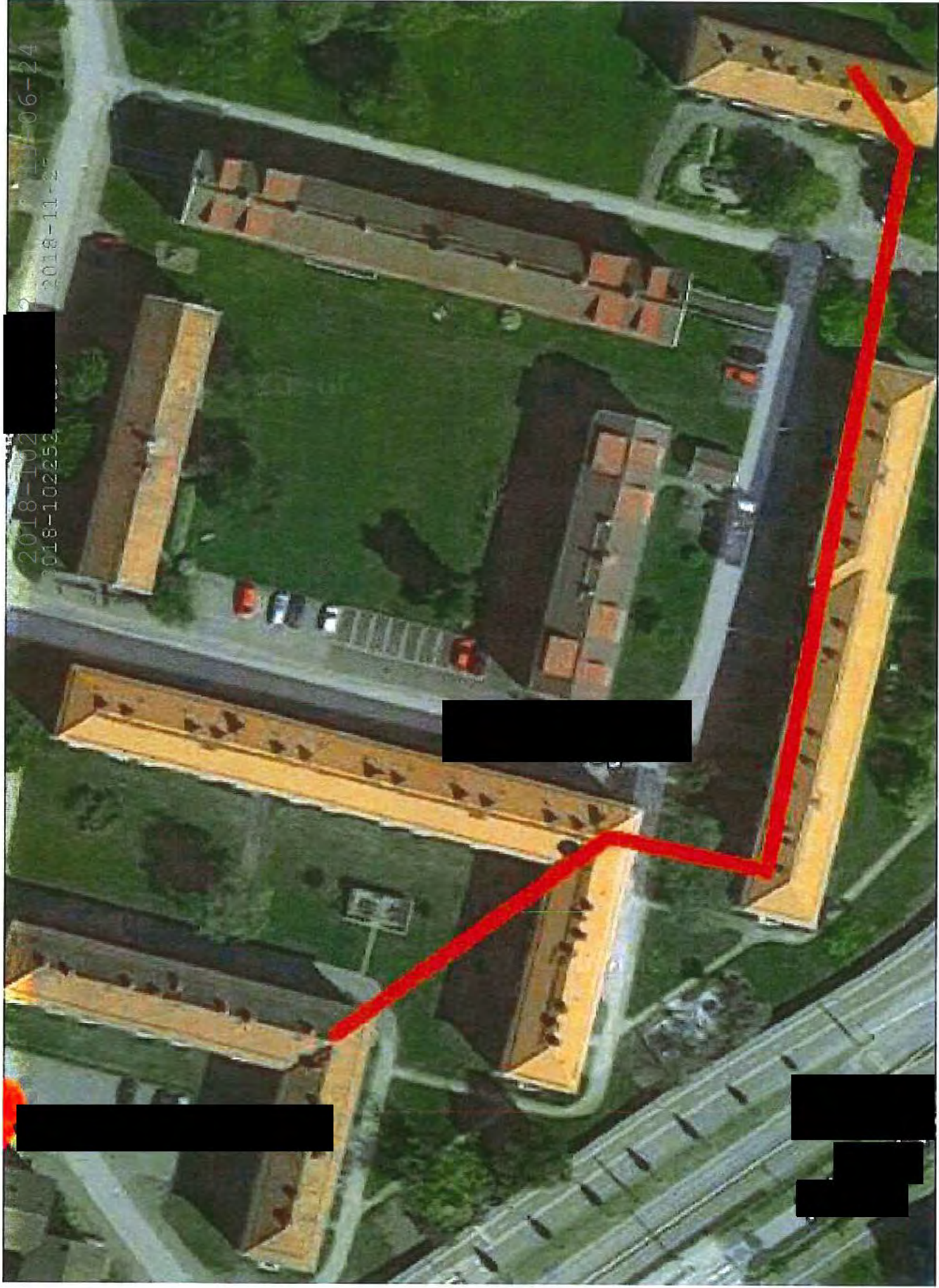
Skickas till:

HSB Göteborg  
Göteborgs Energi Nät AB

2019-06-24

2

2018-102



## Så här gör du för att överklaga beslutet

Om du inte är nöjd med beslutet kan du överklaga det hos mark- och miljödomstolen vid Nacka tingsrätt. Överklagandet ska vara skriftligt.

När du överklagar ska du

- 1 tala om vilket beslut du överklagar genom att ange ärendets diarienummer
- 2 redogöra för vad beslutet gäller, vad du tycker är fel i beslutet, varför du vill att beslutet ska ändras och på vilket sätt
- 3 lämna dina kontaktuppgifter så att domstolen kan nå dig: namn, personnummer eller företagets organisationsnummer, postadress, telefonnummer och e-postadress
- 4 hänvisa till och bifoga de handlingar som du anser styrker din sak.

Om du anlitar ombud ska du uppge kontaktuppgifter till ombudet.

### Senaste dag för att överklaga

Inom tre (3) veckor från den dag då du tog emot beslutet måste ditt överklagande ha kommit till Energimarknadsinspektionen.

### Vem tar emot överklagandet?

Du ska skriva att du vill överklaga beslutet till mark- och miljödomstolen vid Nacka tingsrätt, men du ska ändå skicka överklagandet till Energimarknadsinspektionen.

Adressen är:

Energimarknadsinspektionen  
Box 155  
631 03 ESKILSTUNA

### Vad händer sedan?

Energimarknadsinspektionen prövar först om överklagandet kommit in i rätt tid. Om överklagandet kommer in för sent kan det avvisas. Annars överlämnar Energimarknadsinspektionen skrivelsen och övriga handlingar i ärendet till mark- och miljödomstolen vid Nacka tingsrätt som prövar överklagandet. I vissa fall kan Energimarknadsinspektionen själv ompröva beslutet.

För ytterligare upplysningar kan du vända dig till Energimarknadsinspektionen.