

Läget på elmarknaden är en marknadsrapport från Energimarknadsinspektionen (Ei). Här rapporterar vi föregående veckas utveckling på elmarknaden.

Vecka 18 år 2023

Stigande spotpriser i Sverige

Systempriset sjönk med 1 procent jämfört med föregående vecka och veckomedlet landade på 78,1 EUR/MWh. Spotpriset i elområde SE1 och SE2 steg med 10 procent där veckomedlet blev 70,2 EUR/MWh. I elområde SE3 steg spotpriset med 8 procent och veckomedlet blev 70,2 EUR/MWh. I SE4 steg spotpriset med 7 procent och veckomedlet blev 76,3 EUR/MWh. Terminspriserna på kol sjönk med 6,2 procent och hade ett veckomedel på 126,5 USD/ton, oljepriset sjönk med 5,8 procent och veckomedlet landade på 75 USD/fat, gaspriset sjönk med 5,3 procent där veckomedlet blev 37,1 EUR/MWh. I Norden var tillgängligheten på kärnkraft 78 procent, detta motsvarade en minskning med 6,6 procent jämfört med föregående vecka.

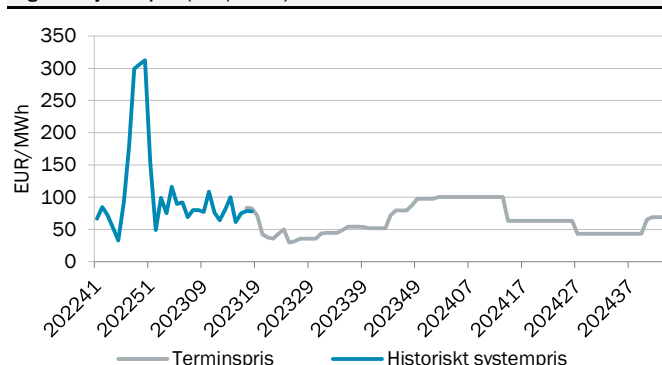
Tabell 1. Prisutveckling (EUR/MWh)

Systempris Nord Pool	78,1	↓
Spotpris SE1 Luleå	70,2	↑
Spotpris SE2 Sundsvall	70,2	↑
Spotpris SE3 Stockholm	70,2	↑
Spotpris SE4 Malmö	76,3	↑
Terminspris Norden (månad)	41,4	↓

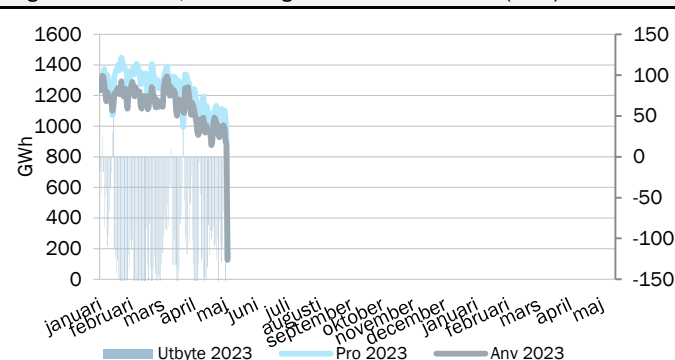
Tabell 2. Prispåverkande faktorer (normal)

Temperatur Norden, °C	6,8 (9,7)	↑
Nederbörd Norden, GWh	898 (2835)	↓
Ingående magasin Norden, procent	24,6% (31,5%)	↓
Ingående magasin Sverige, procent	15,5% (23,1%)	↓
Tillgänglig kapacitet kärnkraft Norden	78%	↓
Tillgänglig kapacitet kärnkraft Sverige	77%	↑

Figur 1. Systempris (EUR/MWh)



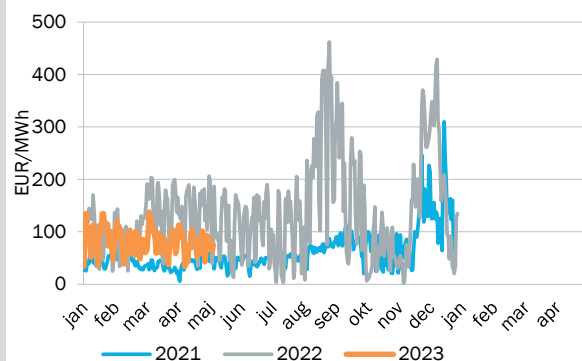
Figur 2. Produktion, användning och kraftflöde i Norden (GWh)



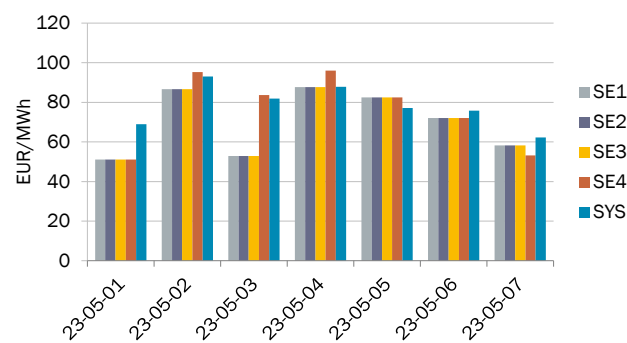
Fysisk handel - dygnspriser

Källa: Nord Pool, EEX och EPEX

Figur 3. Systempriset på Nord Pool*



Figur 4. Spotpriser Sverige och systempriset på Nord Pool



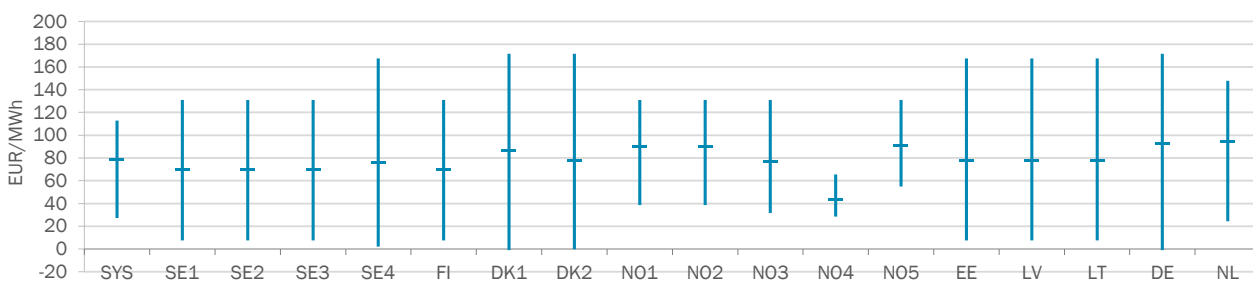
Tabell 3. Spotpriser, EUR/MWh

Vecka 18	SYS	SE1	SE2	SE3	SE4	FI	DK1	DK2	NO1	NO2	NO3	NO4	NO5	EE	LV	LT	DE	NL
Måndag	68,9	51,1	51,1	51,1	51,1	51,1	87,0	76,1	90,5	90,5	57,6	46,4	93,8	51,1	51,1	51,1	87,6	89,9
Tisdag	93,0	86,6	86,6	86,6	95,3	86,6	105,9	96,6	103,1	103,1	88,5	35,8	103,7	94,4	95,3	95,3	106,1	106,1
Onsdag	81,9	52,9	52,9	52,9	83,6	52,9	107,2	87,5	100,5	100,5	77,3	38,1	100,5	82,3	84,3	84,3	107,8	98,9
Torsdag	87,8	87,7	87,7	87,7	96,1	87,7	97,1	96,8	95,1	95,1	90,5	43,6	96,4	94,4	96,1	96,1	97,5	95,6
Fredag	77,2	82,5	82,5	82,5	82,5	82,5	60,9	60,9	82,6	82,6	82,5	46,6	82,6	85,4	85,4	85,4	96,1	95,7
Lördag	75,7	72,1	72,1	72,1	72,1	72,1	79,4	72,1	80,7	80,7	73,4	54,1	81,7	73,3	73,3	73,3	89,5	89,6
Söndag	62,3	58,3	58,3	58,3	53,2	58,3	65,9	52,1	75,8	75,8	64,9	38,1	78,4	60,9	60,9	60,9	67,0	86,2
Veckomedel	78,1	70,2	70,2	70,2	76,3	70,2	86,2	77,4	89,8	89,8	76,4	43,2	91,0	77,4	78,0	78,0	93,1	94,6
Medel föregående vecka	78,8	63,9	63,9	65,2	71,0	63,9	91,1	73,0	96,6	96,6	70,8	42,9	97,9	77,7	77,7	79,3	100,5	95,2
Förändring från vecka 17	-0,7	6,2	6,2	5,0	5,2	6,2	-4,9	4,4	-6,8	-6,8	5,6	0,3	-6,9	-0,3	0,3	-1,2	-7,4	-0,6
Förändring från vecka 17	-1%	10%	10%	8%	7%	10%	-5%	6%	-7%	-7%	8%	1%	-7%	0%	0%	-2%	-7%	-1%

Fysisk handel - timpriser

Källa: Nord Pool, EEX, EPEX

Figur 5. Spann mellan högsta och lägsta timpris med markering för medelvärde, för respektive spotområde för veckan.



Tabell 4. Högsta och lägsta timpris för respektive spotområde för veckan, EUR/MWh

Vecka 18	SYS	SE1	SE2	SE3	SE4	FI	DK1	DK2	NO1	NO2	NO3	NO4	NO5	EE	LV	LT	DE	NL
Högst	112,9	131,0	131,0	131,0	167,5	131,0	171,6	171,6	131,0	131,0	131,0	65,6	131,0	167,5	167,5	167	171,6	147,7
Lägst	27,3	7,5	7,5	7,5	2,2	7,5	-1,0	-0,2	38,7	38,7	31,5	28,4	54,9	7,5	7,5	7,5	-1,0	24,3

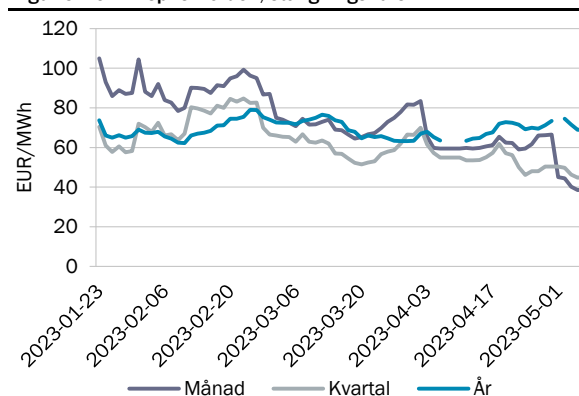
Finansiell handel - terminspris

Källa: Nasdaq OMX

Tabell 5. Terminspriser Norden, EUR/MWh

Vecka 18	juni	kvartal 3	år 2024
Måndag	45,0	50,4	0,0
Tisdag	44,5	49,8	74,6
Onsdag	40,2	46,3	71,5
Torsdag	38,5	44,8	68,9
Fredag	39,0	45,3	69,5
Veckomedel	41,4	47,3	56,9
Förändring från vecka 17	-35,3%	-2,7%	-19,5%

Figur 6. Terminspris Norden, stängningskurs



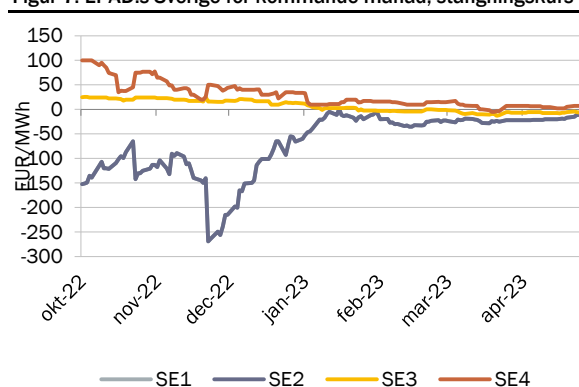
Finansiell handel - EPAD

Källa: Nasdaq OMX

Tabell 6. EPAD:s Sverige för kommande månad, EUR/MWh

Vecka 18	Nästa månad år 2023			
	SE1	SE2	SE3	SE4
Måndag	-15,00	-15,00	-4,00	7,50
Tisdag	-11,00	-11,00	-5,74	7,00
Onsdag	-11,00	-11,00	-6,15	7,00
Torsdag	-11,00	-11,00	-6,75	7,00
Fredag	-11,00	-11,00	-6,88	7,00
Veckomedel	-11,80	-11,80	-5,90	7,10
Förändring från vecka 17	-37,4%	-37,4%	-15,7%	173,1%

Figur 7. EPAD:s Sverige för kommande månad, stängningskurs



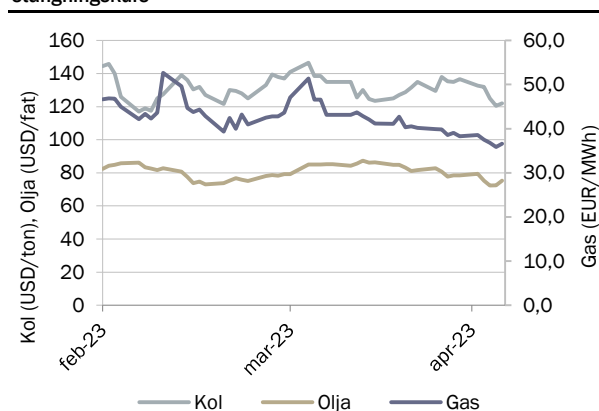
Finansiell handel - bränslen

Källa: SKM - Kol (API2), Olja (Brent), Gas (Dutch TTF)

Tabell 7. Terminspriser för kommande månad bränslen

Vecka 18	Nästa månad år 2023		
	Kol (USD/ton)	Olja (USD/fat)	Gas (EUR/MWh)
Måndag	132,8	79,3	38,5
Tisdag	132,0	75,3	37,5
Onsdag	125,0	72,3	36,8
Torsdag	120,5	72,5	35,9
Fredag	122,1	75,3	36,6
Veckomedel	126,5	75,0	37,1
Förändring från vecka 17	-6,2%	-5,8%	-5,3%

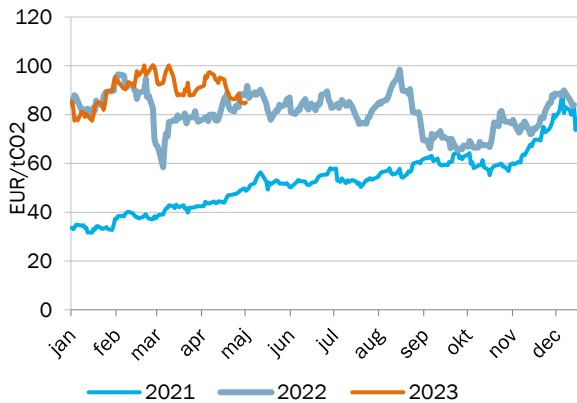
Figur 8. Terminspris för kommande månad kol, gas och olja, stängningskurs



Finansiell handel - utsläppsrätter

Källa: SKM

Figur 9. Pris på utsläppsrätter, stängningskurs



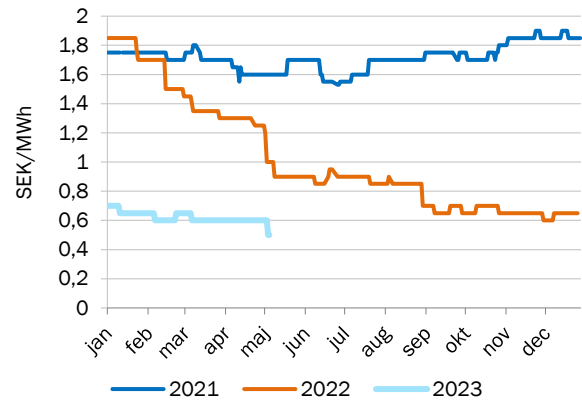
Tabell 8. Priset på utsläppsrätter, EUR/tCO2

Vecka 18	DEC23
Veckomedel	85,8
Förändring från vecka 17	-1,6%

Finansiell handel - elcertifikat

Källa: SKM

Figur 10. Pris på elcertifikat mars nästa år, stängningskurs



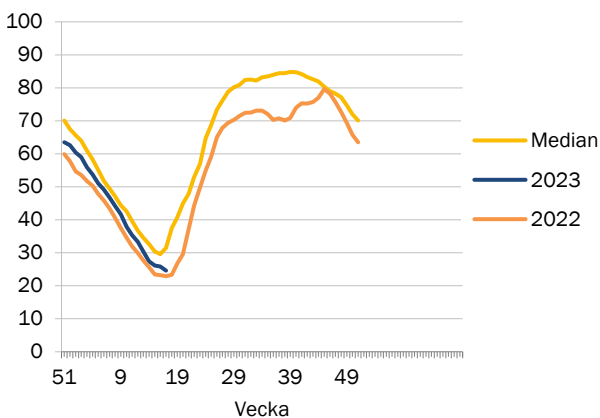
Tabell 9. Priset på elcertifikat, SEK/MWh

Vecka 18	MAR24
Veckomedel*	0,6
Förändring från vecka 17	-8,3%

Prispåverkande faktor - magasinifyllnadsgrad

Källa: Nord Pool

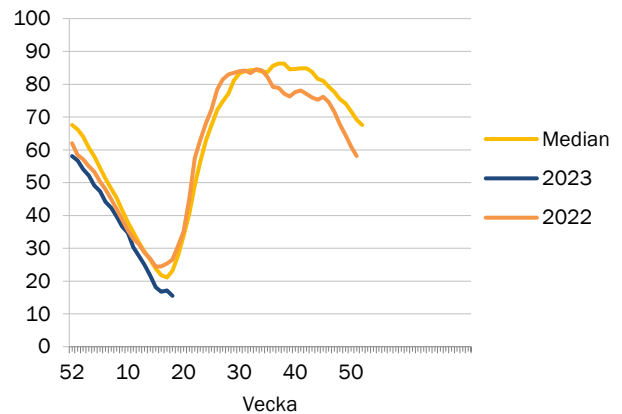
Figur 11. Magasinifyllnadsgrad i Norden



Tabell 10. Ingående magasinifyllnadsgrad i Norden

Vecka 18	
Magasinifyllnadsgrad	24,60
Förändring från vecka 17	-1,20 %-enheter
Normal	31,50
Total	121 429

Figur 12. Magasinifyllnadsgrad i Sverige



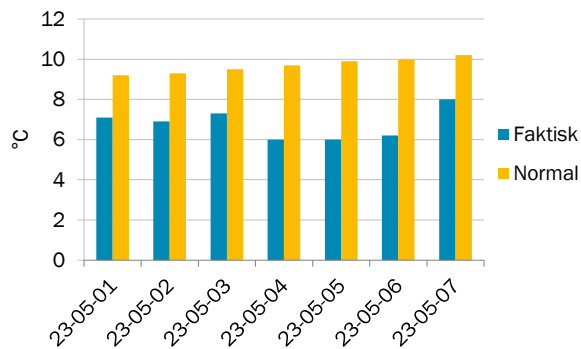
Tabell 11. Ingående magasinifyllnadsgrad i Sverige

Vecka 18	
Magasinifyllnadsgrad	15,50
Förändring från vecka 17	-1,60 %-enheter
Normal	23,10
Total	33 675

Prispåverkande faktor - temperatur

Källa: SKM

Figur 13. Temperatur i Sverige, dygnsmedel



Tabell 12. Temperatur, °C

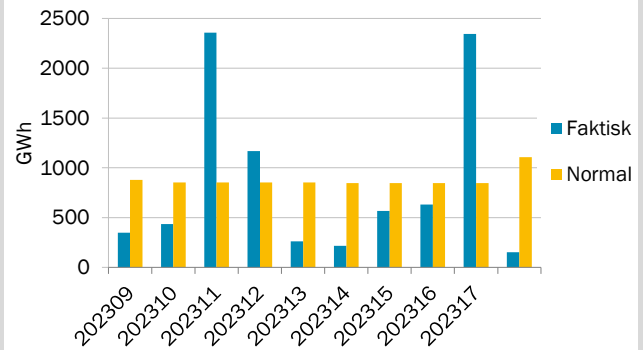
Vecka 18	Temperatur
Veckomedel	6,8
Normal temperatur*	9,7

*Medelvärde för veckan under en 30-års period.

Prispåverkande faktor - nederbörd

Källa: SKM

Figur 14. Nederbörd i Sverige, veckomedel



Tabell 13. Nederbörd, GWh

Vecka 18	Nederbörd
Veckomedel	152
Normal nederbörd*	1106

*Medelvärde för veckan under en 30-års period.

Prispåverkande faktor - tillgänglig kärnkraft

Källa: SKM

Tabell 14. Status för nordisk kärnkraft, veckomedel

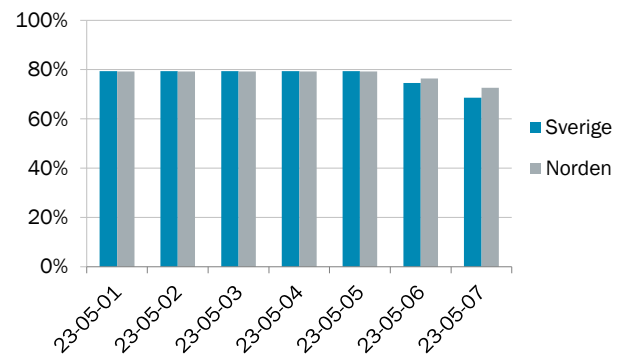
Vecka 18	Tillgänglighet (Procent)	Tillgänglighet (MW)	Förändring från vecka 17
Norden	78%	8 782	-6,6%
Sverige	77%	5 313	0,5%
Forsmark 1	85%	837	
Forsmark 2	100%	1 120	
Forsmark 3	100%	1 167	
Oskarshamn 3	0%	0	
Ringhals 3	100%	1 074	
Ringhals 4	99%	1 115	
Finland	79%	3 469	-15,7%
Olkiluoto 1	100%	890	
Olkiluoto 2	10%	90	
Olkiluoto 3	98%	1 570	
Loviisa 1 och 2	100%	1 009	

Forsmark 1 har revision fram till 27 maj.

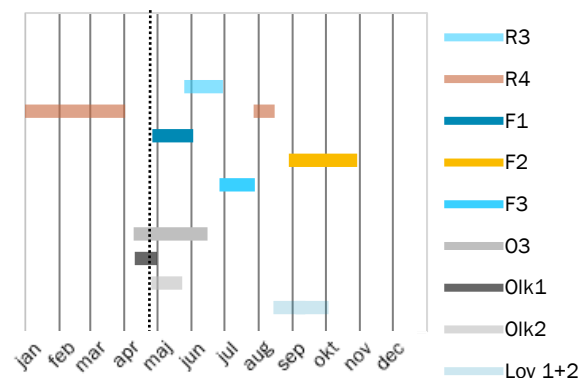
Oskarshamn 3 har revision fram till 9 juni.

Olkiluoto 2 har revision fram till 17 maj.

Figur 15. Tillgänglighet i nordisk och svensk kärnkraft



Figur 16. Planerade revisioner i nordisk kärnkraft



Utbud och efterfrågan

Källa: Nord Pool

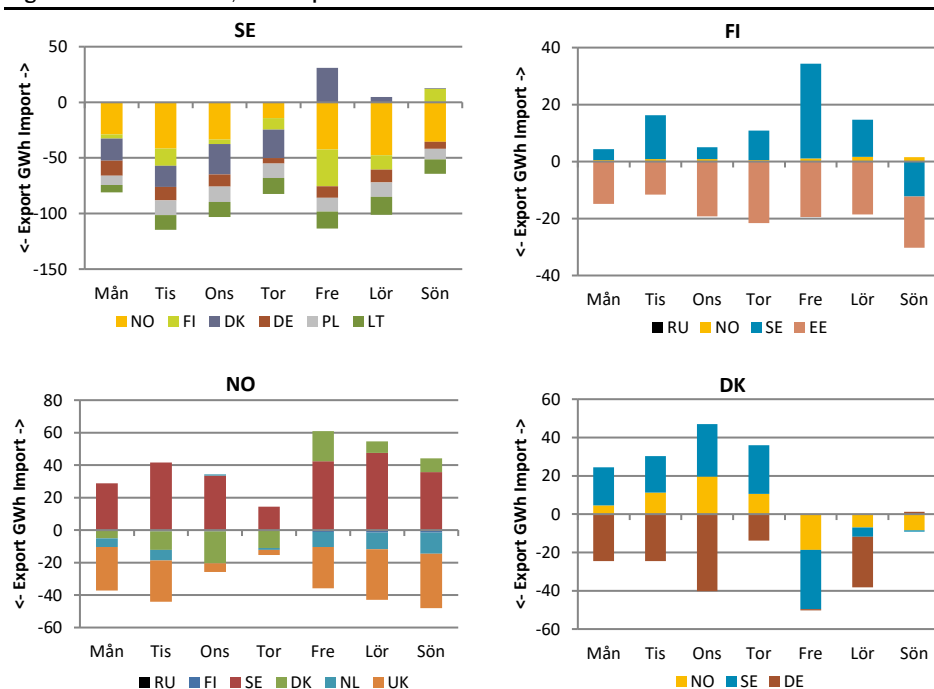
Tabell 16. Produktion och användning i Norden, GWh

Vecka 17	Användning	Produktion	Vattenkraft	Vindkraft	Kärnkraft	Övrig värmekraft
Sverige	2465	2889	1308	459	773	349
Förändring från vecka 16	5,8%	-1,6%	11,0%	-6,5%	-16,1%	0,6%
Norge	2554	2679	2387	260		32
Förändring från vecka 16	8,5%	0,8%	-4,4%	101,4%		3,2%
Finland	1421	1365	279	212	650	224
Förändring från vecka 16	0,5%	12,5%	25,9%	9,4%	12,5%	1,9%
Danmark	629	761		467		195
Förändring från vecka 16	33,8%	68,8%		35,6%		17,6%
Norden	7069	7694	3974	1398	1423	799
Förändring från vecka 16	7,6%	6,0%	2,0%	20,7%	-5,1%	4,8%

Krafthandel

Källa: Nord Pool

Figur 18. Krafthandel till, från respektive land i Norden



Tabell 17. Krafthandel för Nordiska länder, veckomedel, GWh

Vecka 18	Netto
Sverige	-611
Finland	-49
Norge	-26
Danmark	-114
Estland	49
Lettland	-2
Litauen	124

Tabell 18. Krafthandel till och från Norden, veckomedel, GWh

Vecka 18	Netto
Nederländerna	-45
Polen	-84
Ryssland	0
Tyskland	-254
Storbritannien	-151

Om Läget på elmarknaden

Marknadsrapporten beskriver prisutvecklingen på den fysiska marknaden (råkraftsmarknaden) med bland annat utvecklingen för spotpriserna i Sverige och systempriset i Norden. Den finansiella marknaden beskrivs genom prisutvecklingen för terminer och EPAD. Priset på el sätts i balans mellan utbud (produktion) och efterfrågan (användning) vilka i sin tur påverkas av flertalet faktorer. I rapporten beskrivs det aktuella marknadsläget för några av de faktorer som påverkar priset i Sverige och Norden.

Förteckning över förkortningar och namn

Baltic Cable	Överföringslinje mellan Sverige (SE4) och Tyskland (DE)
DE	Tyskland
DK1	Prisområde 1 Danmark Jylland
DK2	Prisområde 2 Danmark Själland
DS Futures	Deferred Settlement Futures. Kontrakt med ackumulerad vinst/förlust som avräknas under leveransperioden.
EE	Estland
EEX (Phelix)	European Energy Exchange (Phelix) är en marknadsplats för grossistmarknaden i Tyskland
EPAD	Electricity price area differential. Differenskontrakt baserat på skillnad i pris mellan prisområden.
EPEX	Marknadsplats som erbjuder handels- och clearingtjänster för grossistmarknaderna i Norden, Frankrike, Nederländerna, Storbritannien, Belgien, Österrike och Schweiz.
Fenno Skan	Överföringslinje mellan Sverige (SE3) och Finland (FI)
FI	Finland
FR	Frankrike
ICE	Intercontinental Exchange. ICE Futures Europa är marknadsplats för bland annat termins- och optionskontrakt för råolja och raffinerad olja, räntor, aktiederivat, naturgas, kol, samt utsläpp.
Kontek	Överföringslinje mellan Danmark (DK2) och Tyskland (DE)
Konti-Skan	Överföringslinje mellan Sverige (SE3) och Danmark (DK1)
LT	Litauen
LV	Lettland
Nasdaq OMX	NASDAQ OMX Commodities är marknadsplats för kontantavräknade derivatkontrakt i, bland annat, de nordiska, tyska, holländska och brittiska kraftmarknaderna, såsom terminer och EPAD-kontrakt.
NL	Nederländerna
NO1	Prisområde 1 Norge Oslo
NO2	Prisområde 2 Norge Kristiansand
NO3	Prisområde 3 Norge Trondheim
NO4	Prisområde 4 Norge Tromsø
NO5	Prisområde 5 Norge Bergen
Nord Pool	Marknadsplats för grossistmarknaderna i Sverige och övriga Norden samt Baltikum, Storbritannien, Tyskland, Österrike, Polen, Nederländerna, Belgien och Frankrike. Ägs av Euronext tillsammans med de nordiska och baltiska stamnätsoperatörerna.
PL	Polen
RU	Ryssland
SE1	Prisområde 1 Sverige Luleå
SE2	Prisområde 2 Sverige Sundsvall
SE3	Prisområde 3 Sverige Stockholm
SE4	Prisområde 4 Sverige Malmö
Skagerrak	Överföringslinje mellan Norge (NO2) och Danmark (DK1)
SKM	Svensk Kraftmäklare. Marknadsplats för handel med nordiska elcertifikat.
Storebælt	Överföringslinje mellan Jylland i Danmark (DK1) och Själland i Danmark (DK2)
SwePol Link	Överföringslinje mellan Sverige (SE4) och Polen (PL)
SYS	Systempris Norden
Øresund	Överföringslinje mellan Sverige (SE4) och Danmark (DK2)

