

# Läget på elmarknaden

Energimarknadsinspektionen  
Swedish Energy Markets Inspectorate

Foto: Mostphotos.com

Läget på elmarknaden är en marknadsrapport från Energimarknadsinspektionen (Ei). Här rapporterar vi föregående veckas utveckling på elmarknaden.

## Vecka 21 år 2023

### Terminspriset för årskontrakt ökar

Systempriset sjönk med 39 procent jämfört med föregående vecka och veckomedlet landade på 13 EUR/MWh. Spotpriset i elområde SE1 och SE2 sjönk med 40 procent där veckomedlet blev 3,5 EUR/MWh. I elområde SE3 sjönk spotpriset med 16 procent och veckomedlet blev 18,8 EUR/MWh medan spotpriset i SE4 steg med 4 procent och veckomedlet blev 66,4 EUR/MWh. Terminspriserna för årskontrakten ökade under veckan med 59,3 procent, medan månads- och kvartalskontrakten minskade med 16,3 procent respektive 7,3 procent. Terminspriserna på kol sjönk med 0,9 procent och hade ett veckomedel på 102,3 USD/ton, oljepriset steg med 1,5 procent och veckomedlet landade på 76,9 USD/fat, gaspriset sjönk med 12,4 procent där veckomedlet blev 27,3 EUR/MWh. Under vecka 20 minskade elanvändningen och produktionen i Sverige med 5,6 procent.

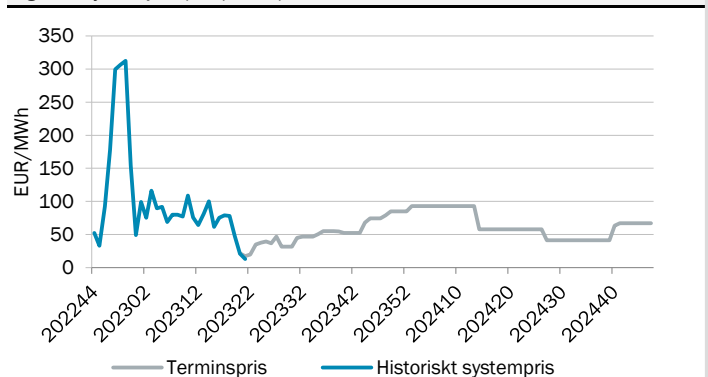
Tabell 1. Prisutveckling (EUR/MWh)

Systempris Nord Pool	13,0	↓
Spotpris SE1 Luleå	3,5	↓
Spotpris SE2 Sundsvall	3,5	↓
Spotpris SE3 Stockholm	18,8	↓
Spotpris SE4 Malmö	66,4	↑
Terminspris Norden (månad)	36,4	↓

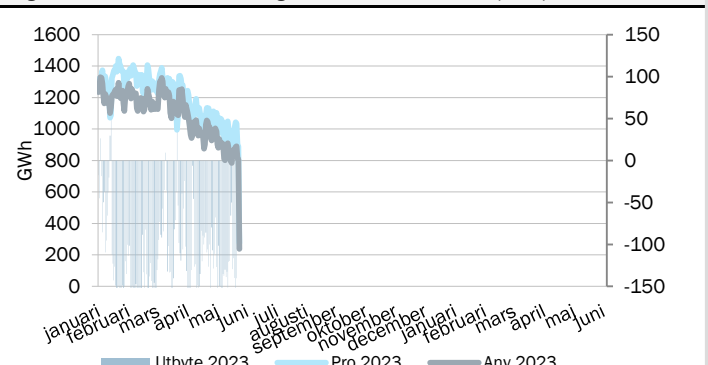
Tabell 2. Prispåverkande faktorer (normal)

Temperatur Norden, °C	14,4	( 12,8 )	↑
Nederbörd Norden, GWh	3714	( 2835 )	↓
Ingående magasin Norden, procent	35,7%	( 45,0% )	↑
Ingående magasin Sverige, procent	34,8%	( 40,7% )	↑
Tillgänglig kapacitet kärnkraft Norden	78%		↑
Tillgänglig kapacitet kärnkraft Sverige	65%		↓

Figur 1. Systempris (EUR/MWh)



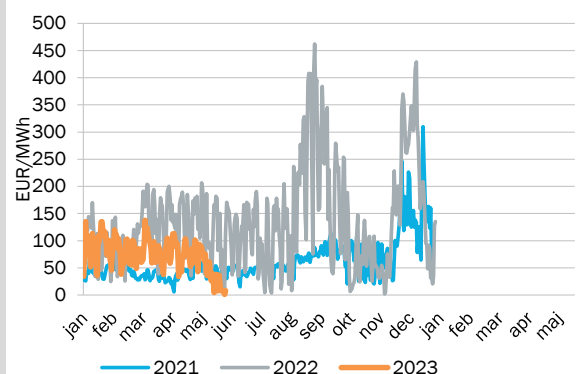
Figur 2. Produktion, användning och kraftflöde i Norden (GWh)



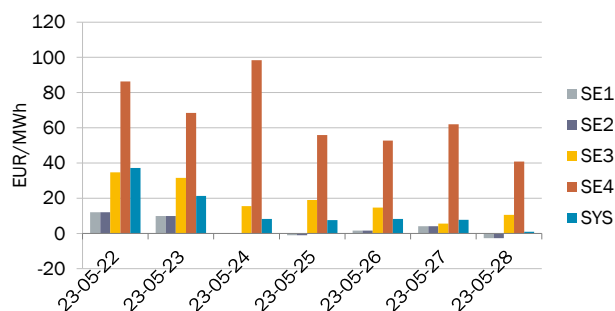
## Fysisk handel - dygnspriser

Källa: Nord Pool, EEX och EPEX

Figur 3. Systempriset på Nord Pool\*



Figur 4. Spotpriser Sverige och systempriset på Nord Pool



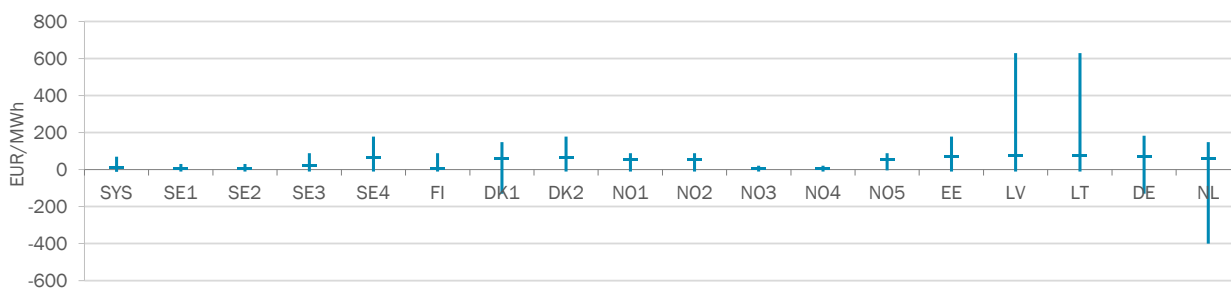
Tabell 3. Spotpriser, EUR/MWh

Vecka 21	SYS	SE1	SE2	SE3	SE4	FI	DK1	DK2	NO1	NO2	NO3	NO4	NO5	EE	LV	LT	DE	NL
Måndag	37,1	12,1	12,1	34,8	86,3	22,9	86,7	86,3	71,4	71,8	12,1	12,1	71,4	79,1	95,9	95,9	97,3	88,5
Tisdag	21,4	9,8	9,8	31,5	68,5	9,8	58,2	68,5	53,6	53,6	9,8	9,8	53,6	79,3	79,3	79,3	72,8	62,9
Onsdag	8,2	0,2	0,2	15,6	98,5	0,0	92,3	98,5	69,8	69,8	0,2	0,2	69,8	76,9	127,0	127,0	102,3	95,0
Torsdag	7,5	-1,0	-1,0	19,0	55,8	1,4	50,7	55,8	48,9	48,9	-1,0	-1,0	48,9	75,6	75,6	75,6	81,7	72,8
Fredag	8,2	1,6	1,6	14,7	52,7	7,0	59,3	52,8	47,3	51,8	1,6	1,6	47,3	54,1	54,1	54,1	70,0	60,6
Lördag	7,7	4,1	4,1	5,6	62,0	4,1	62,7	62,8	40,0	52,2	3,1	3,1	40,0	62,6	62,6	62,6	62,7	51,6
Söndag	1,0	-2,7	-2,7	10,6	40,9	-3,2	26,1	42,5	30,8	38,9	-2,7	-2,7	31,9	44,5	44,5	44,5	26,6	5,3
Veckomedel	13,0	3,5	3,5	18,8	66,4	6,0	62,3	66,8	51,7	55,3	3,3	3,3	51,8	67,4	77,0	77,0	73,3	62,4
Medel föregående vecka	21,2	5,7	5,7	22,3	63,7	9,6	66,5	63,9	58,2	59,2	6,3	6,3	58,2	61,7	78,5	78,5	74,4	71,6
Förändring från vecka 20	-8,2	-2,3	-2,3	-3,5	2,7	-3,6	-4,2	2,8	-6,5	-3,9	-3,0	-3,0	-6,3	5,7	-1,5	-1,5	-1,1	-9,2
Förändring från vecka 20	-39%	-40%	-40%	-16%	4%	-37%	-6%	4%	-11%	-7%	-48%	-48%	-11%	9%	-2%	-2%	-1%	-13%

## Fysisk handel - timpriser

Källa: Nord Pool, EEX, EPEX

Figur 5. Spann mellan högsta och lägsta timpris med markering för medelvärde, för respektive spotområde för veckan.



Tabell 4. Högsta och lägsta timpris för respektive spotområde för veckan, EUR/MWh

Vecka 21	SYS	SE1	SE2	SE3	SE4	FI	DK1	DK2	NO1	NO2	NO3	NO4	NO5	EE	LV	LT	DE	NL
Högst	69,0	30,9	30,9	88,2	178,3	88,2	148,4	178,3	88,2	88,2	20,9	20,9	88,2	178,3	629,1	629	182,7	148,4
Lägst	-12,9	-10,1	-10,1	-10,1	-10,1	-10,1	-130,0	-10,1	-10,1	-10,1	-10,1	-10,1	-4,2	-10,1	-10,1	-10,1	-130,0	-400,0

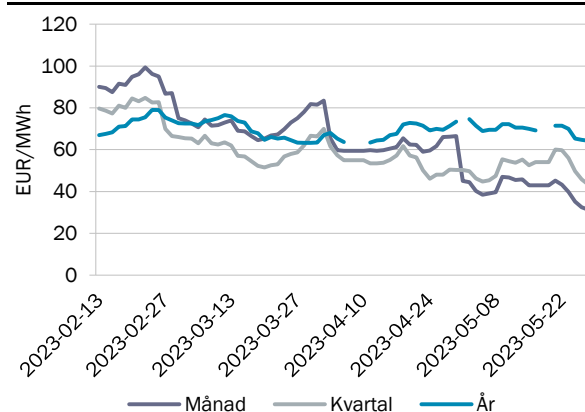
## Finansiell handel - terminspris

Källa: Nasdaq OMX

Tabell 5. Terminspriser Norden, EUR/MWh

Vecka 21	juni	kvartal 3	år 2024
Måndag	43,2	59,7	71,5
Tisdag	39,8	56,0	69,9
Onsdag	35,2	49,8	65,3
Torsdag	32,5	45,8	64,7
Fredag	31,3	43,3	64,3
Veckomedel	36,4	50,9	67,1
Förändring från vecka 20	-16,3%	-7,3%	59,3%

Figur 6. Terminspris Norden, stängningskurs



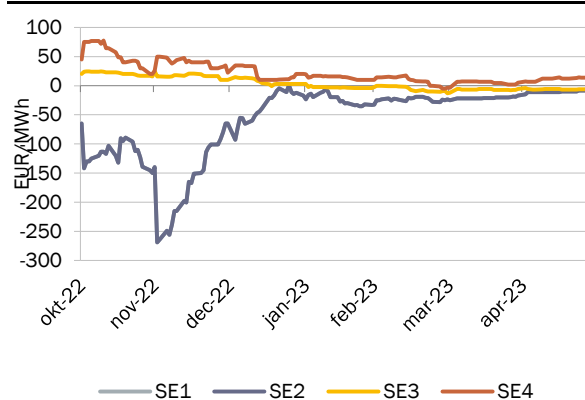
## Finansiell handel - EPAD

Källa: Nasdaq OMX

Tabell 6. EPAD:s Sverige för kommande månad, EUR/MWh

Vecka 21	Nästa månad år 2023			
	SE1	SE2	SE3	SE4
Måndag	-9,87	-9,87	-6,50	13,10
Tisdag	-8,30	-8,30	-6,38	14,50
Onsdag	-8,30	-8,30	-6,00	13,50
Torsdag	-8,30	-8,30	-6,00	13,50
Fredag	-8,30	-8,30	-6,00	13,50
Veckomedel	-8,61	-8,61	-6,18	13,62
Förändring från vecka 20	-14,7%	-14,7%	-3,7%	9,0%

Figur 7. EPAD:s Sverige för kommande månad, stängningskurs



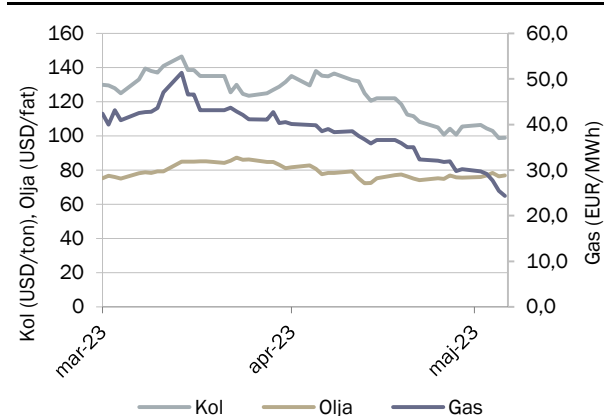
## Finansiell handel - bränslen

Källa: SKM - Kol (API2), Olja (Brent), Gas (Dutch TTF)

Tabell 7. Terminspriser för kommande månad bränslen

Vecka 21	Nästa månad år 2023		
	Kol (USD/ton)	Olja (USD/fat)	Gas (EUR/MWh)
Måndag	106,5	76,0	29,7
Tisdag	104,5	76,8	29,2
Onsdag	103,0	78,4	27,8
Torsdag	98,8	76,3	25,5
Fredag	99,0	77,0	24,4
Veckomedel	102,3	76,9	27,3
Förändring från vecka 20	-0,9%	1,5%	-12,4%

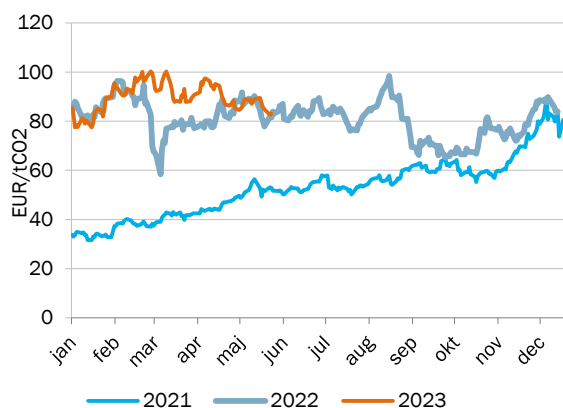
Figur 8. Terminspris för kommande månad kol, gas och olja, stängningskurs



## Finansiell handel - utsläppsrätter

Källa: SKM

Figur 9. Pris på utsläppsrätter, stängningskurs



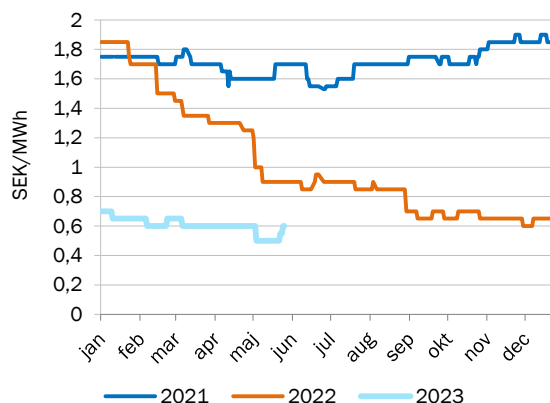
Tabell 8. Priset på utsläppsrätter, EUR/tCO2

Vecka 21	DEC23
Veckomedel	84,7
Förändring från vecka 20	-4,3%

## Finansiell handel - elcertifikat

Källa: SKM

Figur 10. Pris på elcertifikat mars nästa år, stängningskurs



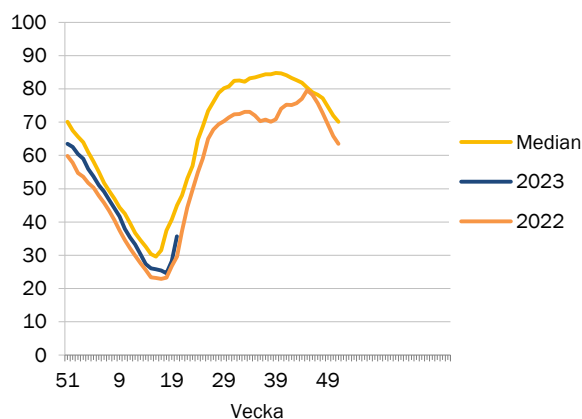
Tabell 9. Priset på elcertifikat, SEK/MWh

Vecka 21	MAR24
Veckomedel*	0,6
Förändring från vecka 20	12,0%

## Prispåverkande faktor - magasinfullnadsgrad

Källa: Nord Pool

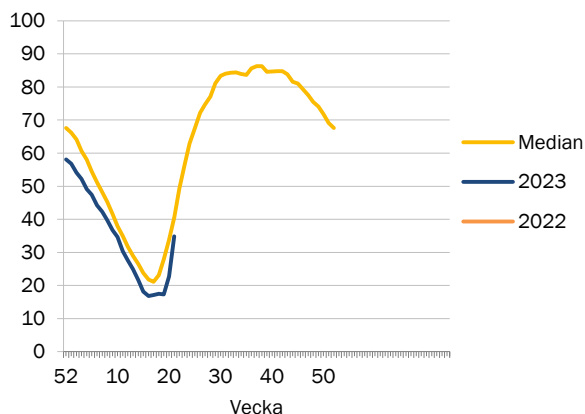
Figur 11. Magasinfullnadsgrad i Norden



Tabell 10. Ingående magasinfullnadsgrad i Norden

Vecka 21	
Magasinfullnadsgrad	35,70
Förändring från vecka 20	7,50 %-enheter
Normal	45,00
Total	121 429

Figur 12. Magasinfullnadsgrad i Sverige



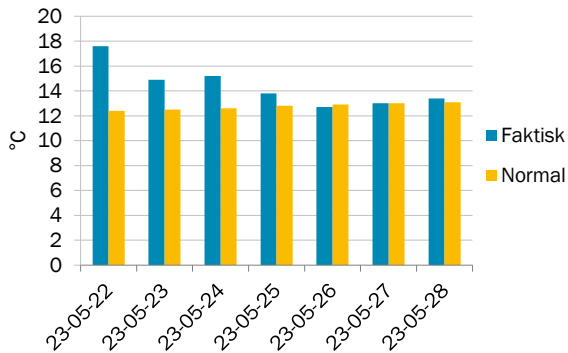
Tabell 11. Ingående magasinfullnadsgrad i Sverige

Vecka 21	
Magasinfullnadsgrad	34,80
Förändring från vecka 20	12,10 %-enheter
Normal	40,70
Total	33 675

## Prispåverkande faktor - temperatur

Källa: SKM

Figur 13. Temperatur i Sverige, dygnsmedel



Tabell 12. Temperatur, °C

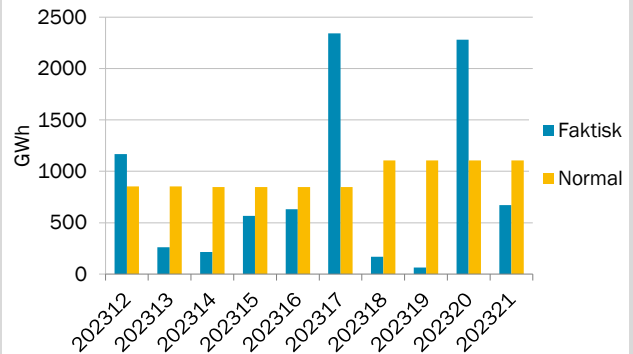
Vecka 21	Temperatur
Veckomedel	14,4
Normal temperatur*	12,8

\*Medelvärdet för veckan under en 30-års period.

## Prispåverkande faktor - nederbörd

Källa: SKM

Figur 14. Nederbörd i Sverige, veckomedel



Tabell 13. Nederbörd, GWh

Vecka 21	Nederbörd
Veckomedel	670
Normal nederbörd*	1106

\*Medelvärdet för veckan under en 30-års period

## Prispåverkande faktor - tillgänglig kärnkraft

Källa: SKM

Tabell 14. Status för nordisk kärnkraft, veckomedel

Vecka 21	Tillgänglighet (Procent)	Tillgänglighet (MW)	Förändring från vecka 20
<b>Norden</b>	78%	8 842	5,0%
<b>Sverige</b>	65%	4 476	0,0%
Forsmark 1	0%	0	
Forsmark 2	100%	1 120	
Forsmark 3	100%	1 167	
Oskarshamn 3	0%	0	
Ringhals 3	100%	1 074	
Ringhals 4	99%	1 115	
<b>Finland</b>	100%	4 366	10,7%
Olkiluoto 1	100%	890	
Olkiluoto 2	100%	887	
Olkiluoto 3	99%	1 577	
Loviisa 1 och 2	100%	1 009	

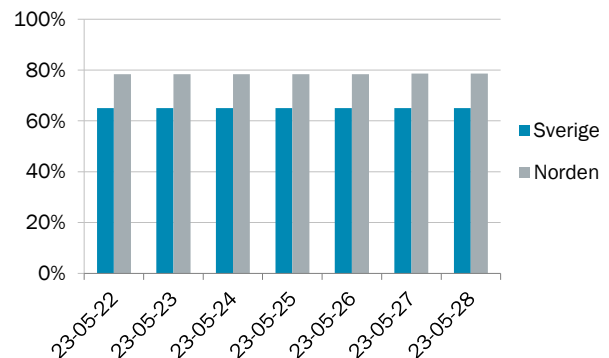
Forsmark 1 har revision fram till 29 maj.

Forsmark 2 har revision fram till 31 maj.

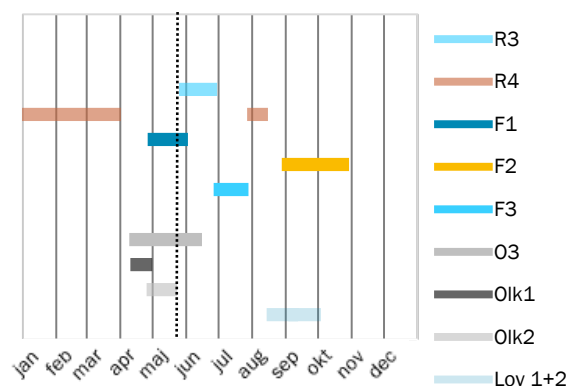
Oskarshamn 3 har revision fram till 9 juni.

Olkiluoto 3 har revision fram till 3 juni.

Figur 15. Tillgänglighet i nordisk och svensk kärnkraft



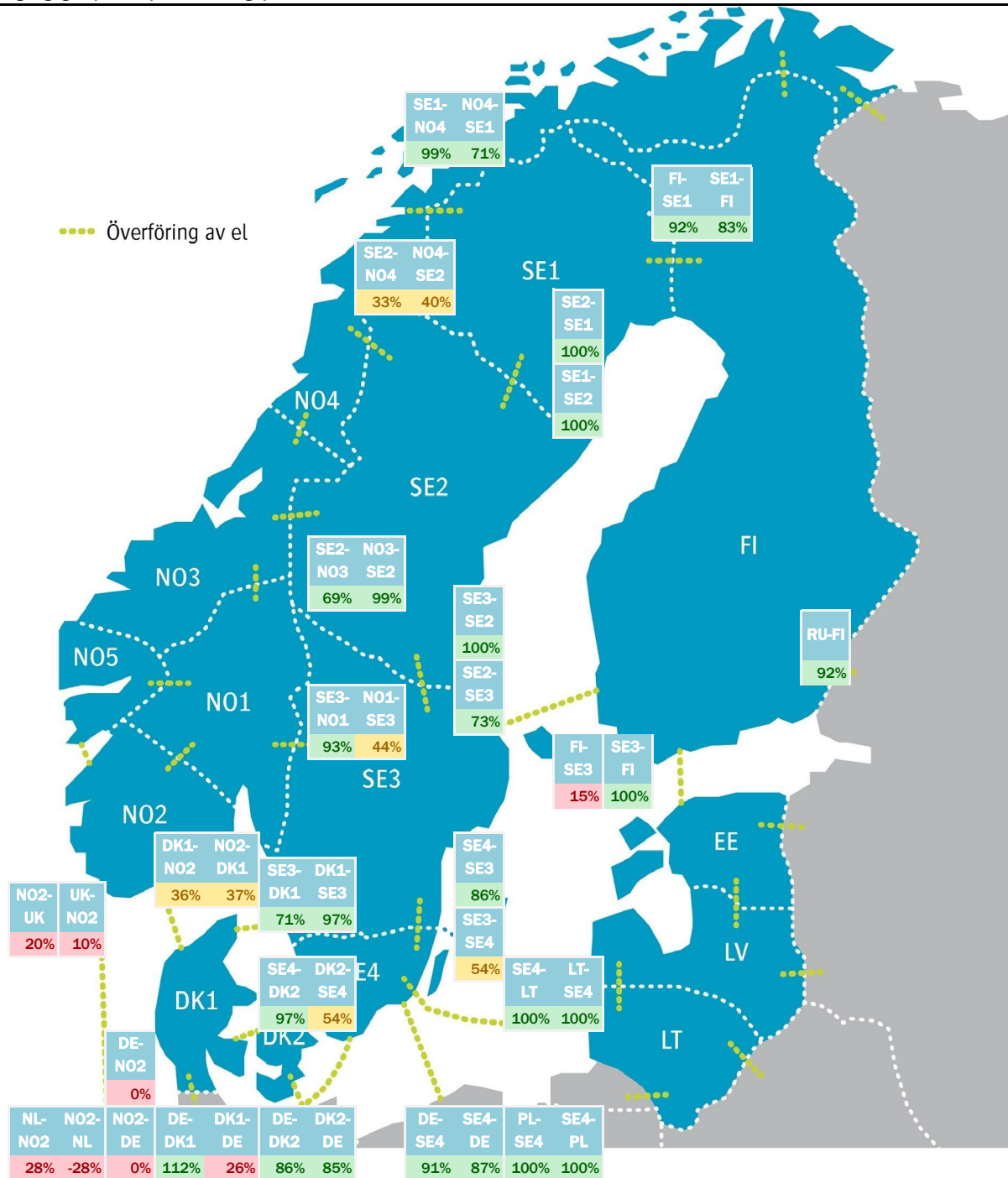
Figur 16. Planerade revisioner i nordisk kärnkraft



## Prispåverkande faktor - tillgänglig kapacitet överföring

Källa: Nord Pool

Figur 17. Tillgänglig kapacitet per överföring, procent



## Utbud och efterfrågan

Källa: Nord Pool

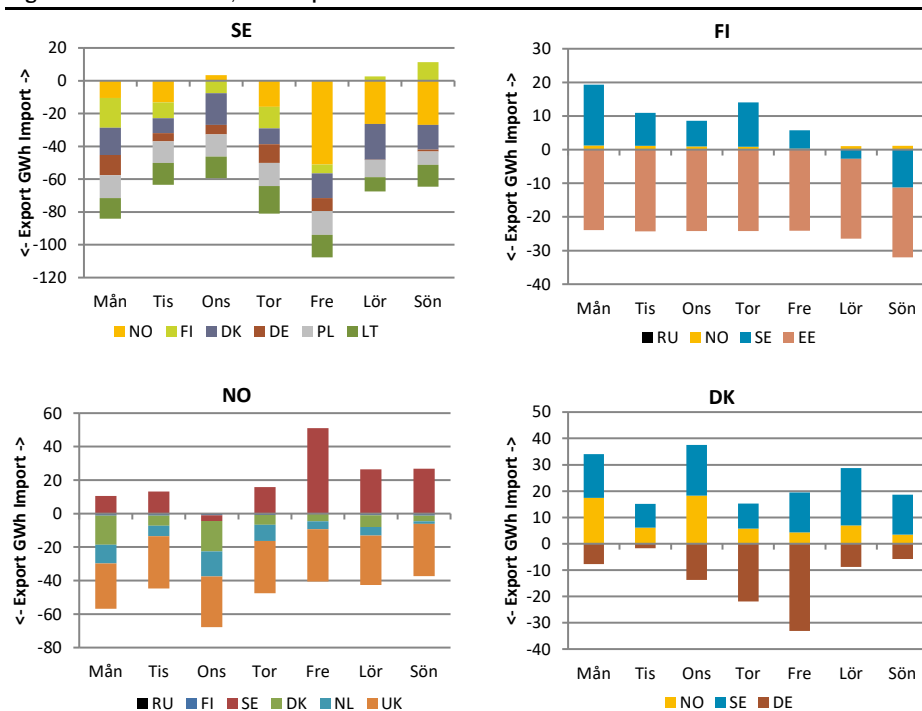
Tabell 16. Produktion och användning i Norden, GWh

Vecka 20	Användning	Produktion	Vattenkraft	Vindkraft	Kärnkraft	Övrig värmekraft
Sverige	2103	2667	1172	514	690	291
Förändring från vecka 19	-5,6%	-5,6%	-11,5%	8,2%	-5,3%	-1,4%
Norge	2101	2357	2101	225		31
Förändring från vecka 19	-3,1%	-8,3%	-10,8%	22,4%		0,0%
Finland	1255	1273	332	271	539	131
Förändring från vecka 19	-4,3%	-7,1%	-4,2%	-5,2%	-7,1%	-17,3%
Danmark	585	531		292		111
Förändring från vecka 19	-4,6%	7,7%		2,7%		25,4%
Norden	6044	6828	3605	1303	1229	564
Förändring från vecka 19	-4,4%	-5,9%	-10,5%	5,9%	-6,1%	-1,6%

## Krafthandel

Källa: Nord Pool

Figur 18. Krafthandel till, från respektive land i Norden



Tabell 17. Krafthandel för Nordiska länder, veckomedel, GWh

Vecka 21	Netto
Sverige	-510
Finland	-118
Norge	-301
Danmark	66
Estland	46
Lettland	62
Litauen	143

Tabell 18. Krafthandel till och från Norden, veckomedel, GWh

Vecka 21	Netto
Nederländerna	-53
Polen	-88
Ryssland	0
Tyskland	-244
Storbritannien	-212

## Om Läget på elmarknaden

Marknadsrapporten beskriver prisutvecklingen på den fysiska marknaden (råkraftsmarknaden) med bland annat utvecklingen för spotpriserna i Sverige och systempriset i Norden. Den finansiella marknaden beskrivs genom prisutvecklingen för terminer och EPAD. Priset på el sätts i balans mellan utbud (produktion) och efterfrågan (användning) vilka i sin tur påverkas av flertalet faktorer. I rapporten beskrivs det aktuella marknadsläget för några av de faktorer som påverkar priset i Sverige och Norden.

## Förteckning över förkortningar och namn

Baltic Cable	Överföringslinje mellan Sverige (SE4) och Tyskland (DE)
DE	Tyskland
DK1	Prisområde 1 Danmark Jylland
DK2	Prisområde 2 Danmark Själland
DS Futures	Deferred Settlement Futures. Kontrakt med ackumulerad vinst/förlust som avräknas under leveransperioden.
EE	Estland
EEX (Phelix)	European Energy Exchange (Phelix) är en marknadsplats för grossistmarknaden i Tyskland
EPAD	Electricity price area differential. Differenskontrakt baserat på skillnad i pris mellan prisområden.
EPEX	Marknadsplats som erbjuder handels- och clearingtjänster för grossistmarknaderna i Norden, Frankrike, Nederländerna, Storbritannien, Belgien, Österrike och Schweiz.
Fenno Skan	Överföringslinje mellan Sverige (SE3) och Finland (FI)
FI	Finland
FR	Frankrike
ICE	Intercontinental Exchange. ICE Futures Europa är marknadsplats för bland annat termins- och optionskontrakt för råolja och raffinerad olja, räntor, aktiederivat, naturgas, kol, samt utsläpp.
Kontek	Överföringslinje mellan Danmark (DK2) och Tyskland (DE)
Konti-Skan	Överföringslinje mellan Sverige (SE3) och Danmark (DK1)
LT	Litauen
LV	Lettland
Nasdaq OMX	NASDAQ OMX Commodities är marknadsplats för kontantavräknade derivatkontrakt i, bland annat, de nordiska, tyska, holländska och brittiska kraftmarknaderna, såsom terminer och EPAD-kontrakt.
NL	Nederländerna
NO1	Prisområde 1 Norge Oslo
NO2	Prisområde 2 Norge Kristiansand
NO3	Prisområde 3 Norge Trondheim
NO4	Prisområde 4 Norge Tromsø
NO5	Prisområde 5 Norge Bergen
Nord Pool	Marknadsplats för grossistmarknaderna i Sverige och övriga Norden samt Baltikum, Storbritannien, Tyskland, Österrike, Polen, Nederländerna, Belgien och Frankrike. Ägs av Euronext tillsammans med de nordiska och baltiska stamnätsoperatörerna.
PL	Polen
RU	Ryssland
SE1	Prisområde 1 Sverige Luleå
SE2	Prisområde 2 Sverige Sundsvall
SE3	Prisområde 3 Sverige Stockholm
SE4	Prisområde 4 Sverige Malmö
Skagerrak	Överföringslinje mellan Norge (NO2) och Danmark (DK1)
SKM	Svensk Kraftmäkling. Marknadsplats för handel med nordiska elcertifikat.
Storebælt	Överföringslinje mellan Jylland i Danmark (DK1) och Själland i Danmark (DK2)
SwePol Link	Överföringslinje mellan Sverige (SE4) och Polen (PL)
SYS	Systempris Norden
Øresund	Överföringslinje mellan Sverige (SE4) och Danmark (DK2)



Energimarknadsinspektionen  
 Libergsgatan 6  
 Box 155  
 631 03 Eskilstuna

016-16 27 00  
 registrar@ei.se  
 www.ei.se  
 Kontakt: veckobrev@ei.se