



Verksamhetsplan 2010

Energimarknadsinspektionen
Box 155, 631 03 Eskilstuna
Energimarknadsinspektionen EI PM2010:01
Ansvarig: Ann Almerby
Copyright: Energimarknadsinspektionen
Rapporten är tillgänglig på www.ei.se
Tryckt i Eskilstuna 2010

Förord

Nu är vi inne på det tredje året för nya Energimarknadsinspektionen (EI). Under det här året inför myndigheten Sveriges första tillsynsmodell för naturgasnäten. Naturgas är en viktig resurs i västra och södra Sverige, där den svarar för drygt 20 procent av energiförsörjningen. Tillsynen utformas så att vi från 2011 i förväg ger besked om hur stora intäkter gasnätmonopolen får ha under en fyraårsperiod - precis som vi kommer att göra för elnätsföretagen från 2012. EI har tidigare också visat att naturgaskunderna kan vinna på att göra fler aktiva val mellan leverantörerna på handelssidan. Vi kommer under 2010 att fortsätta uppmana naturgaskunderna att bli mer aktiva.

Vi går också in i den sista avgörande fasen när det gäller att lägga fast beräkningsförutsättningarna för elnätsföretagen inför den nya förhandsregleringen på el. Vi har ett nära samarbete med företagen som känner stort ansvar att bidra till att det nya systemet kan fungera. Sverige är det enda EU-land som fortsatt granskar avgifterna på elnäten i efterhand sedan det första el- och gasmarknadsdirektivet genomfördes i medlemsländerna 1998. EG-domstolen har ansett att företagen inte haft tillräckligt förutsägbara förutsättningar. Riksdagen har därför på förslag från regeringen i juni 2009 beslutat att avgifterna på elnäten istället ska godkännas i förväg. Nu gäller det att vi får alla föreskrifter och anvisningar på plats så att de 170 elnätsföretagen i början av 2011 kan lämna in sina förslag till intäkter till oss.

Från 1 januari 2011 gäller också det nya funktionskravet för leveranssäkerhet på elnäten som bland annat innebär att inga elavbrott får vara längre än 24 timmar. EI har under 2009 tagit fram föreskrifter för de risk- och sårbarhetsanalyser och åtgärdsplaner som krävs. Under 2010 förbereder vi införandet av de nya kraven som även omfattar föreskrifter om vilka krav som ska uppfyllas för att överföringen av el ska vara av god kvalitet.

Under 2010 inför EI en ny metod för att pröva elnätsföretagens anslutningsavgifter. Det är inte acceptabelt att domstolarna inte kan avgöra överklagningar av våra beslut. Framtida prövningar kommer att underlättas när den nya förhandsregleringen träder i kraft, men EI har 1700 gamla prövningsärenden som måste avgöras under året.

Under 2010 börjar fjärrvärmeföretagen lämna in en rad nya uppgifter till oss enligt den nya fjärrvärmelagen. Föreskrifter har förberetts under 2009 och beslutats i februari 2010 så att företagen vet vad som förväntas. Genom de nya uppgifterna kommer EI att kunna ge fjärrvärmekunderna ännu mera intressant och värdefull information som kan sporra till dialog med fjärrvärmeföretagen om hur kostnader och priser kan pressas.

Jag ser fram emot att EI får möjlighet att påbörja prövningen av Svenska kraftnäts planerade bygge av Sydvästlänken. Dessa ledningar kommer att öka leveranssäkerheten i södra Sverige och bidra till fortsatt utveckling av den nordiska elmarknaden. Sverige är under 2010 ordförande i NordREG och har en nordisk

slutkundsmarknad som högsta prioritet. I det europeiska samarbetet ska vi under året förbereda den nya EU-myndigheten ACER så att den kan vara i full funktion i mars 2011. Medlemsländerna ska vid samma tid ha implementerat den nya lagstiftningen i det tredje energimarknadspaketet och tillsynsmyndigheterna har här en viktig roll. De största förändringarna för Sveriges del gäller kraven på mera information till kunderna både från EI, andra myndigheter och från företagen.

Slutligen ska den nya Energimarknadsinspektionen under 2010 få alla grundläggande funktioner på plats. Vi bygger ett nytt och effektivare ärendehanteringssystem och vi ska bli ännu bättre på att ge information till kunderna och svara på brev och frågor. Vi fortsätter att rekrytera ekonomer, ingenjörer, jurister och administratörer till en arbetsplats som sjuder av engagemang och kunskapsdriv. På EI bidrar alla till vår vision:

"Till nytta för kunden med en nyckelroll för framtidens energimarknader."

Eskilstuna i mars 2010



Yvonne Fredriksson
Generaldirektör



Innehåll

1	Inledning.....	6
2	Vision och fokusområden	7
3	Aktiviteter 2010	8
3.1	Tariff tillsyn.....	9
3.2	Tillstånd och prövning	10
3.3	Teknisk analys	11
3.4	Marknadsanalys	12
3.5	Marknadsövervakning	13
3.6	Rättsavdelningen	14
3.7	Internationella avdelningen.....	15
3.8	Verksamhetsstöd och utveckling.....	16
3.9	Kontakt	17
4	Energimarknadsinspektionens leveranser 2010.....	18
5	Organisation NordREG och CEER/ERGEG	20

1 Inledning

Enligt budgetpropositionen för 2010 syftar politiken inom energiområdet till att skapa en trygg, effektiv och miljöanpassad energiförsörjning.

Energimarknadsinspektionen (EI) är tillsynsmyndighet på energiområdet.

Inspektionens uppgift är att kontrollera efterlevnaden av regelverk, utforma regler, pröva och utfärda tillstånd enligt ellagen (1997:857), naturgaslagen (2005:403), lagen om vissa rörledningar (1978:160) samt fjärrvärmelagen (2008:263).

Inspektionen har också i uppgift att följa och analysera utvecklingen på el-, gas- och fjärrvärmemarknaderna samt vid behov föreslå ändringar av regelverk och andra åtgärder så att funktion och effektivitet förbättras på dessa marknader.

Tillsynens inriktning ska utgå från de övergripande mål som gäller för Energimarknadsinspektionens sakverksamhet. Det innebär att EI ska bidra till att energimarknaderna fungerar effektivt och leveranssäkert samt till att kunderna är medvetna och aktiva.

Viktiga principer för inspektionen är att tillsynen i huvudsak ska vara planlagd, förutsägbar och öppen, att övervakning och analys är en del av tillsynen samt att medarbetarna är väl införstådda med myndighetens uppdrag och mål.

Tillsynen ska inriktas mot insatser som ökar graden av självreglering för att minimera behovet av kontroll i efterhand. Myndigheten strävar efter att uppnå styrande effekter snarare än detaljreglering. En bedömning av risken för väsentliga fel, är grunden för all tillsyn och utgör därmed utgångspunkten för beslut om inriktning och omfattning av tillsynsverksamheten.

Energimarknadsinspektionens verksamhetsplan utgör ett hjälpmedel för den interna styrningen men kan också bidra till att informera våra intressenter om vår verksamhet.

2 Vision och fokusområden

EI har, i syfte att skapa ett verktyg för att styra verksamheten, utvecklat en styrmodell. Utgångspunkten är myndighetens vision "Till nytta för kunden med en nyckelroll för framtidens energimarknader". Verksamheten har sedan indelats i tre fokusområden med ett strategiskt mål för varje område som ska leda till att EI arbetar mot den fastställda visionen:

Vision:

"Till nytta för kunden med en nyckelroll för framtidens energimarknader"

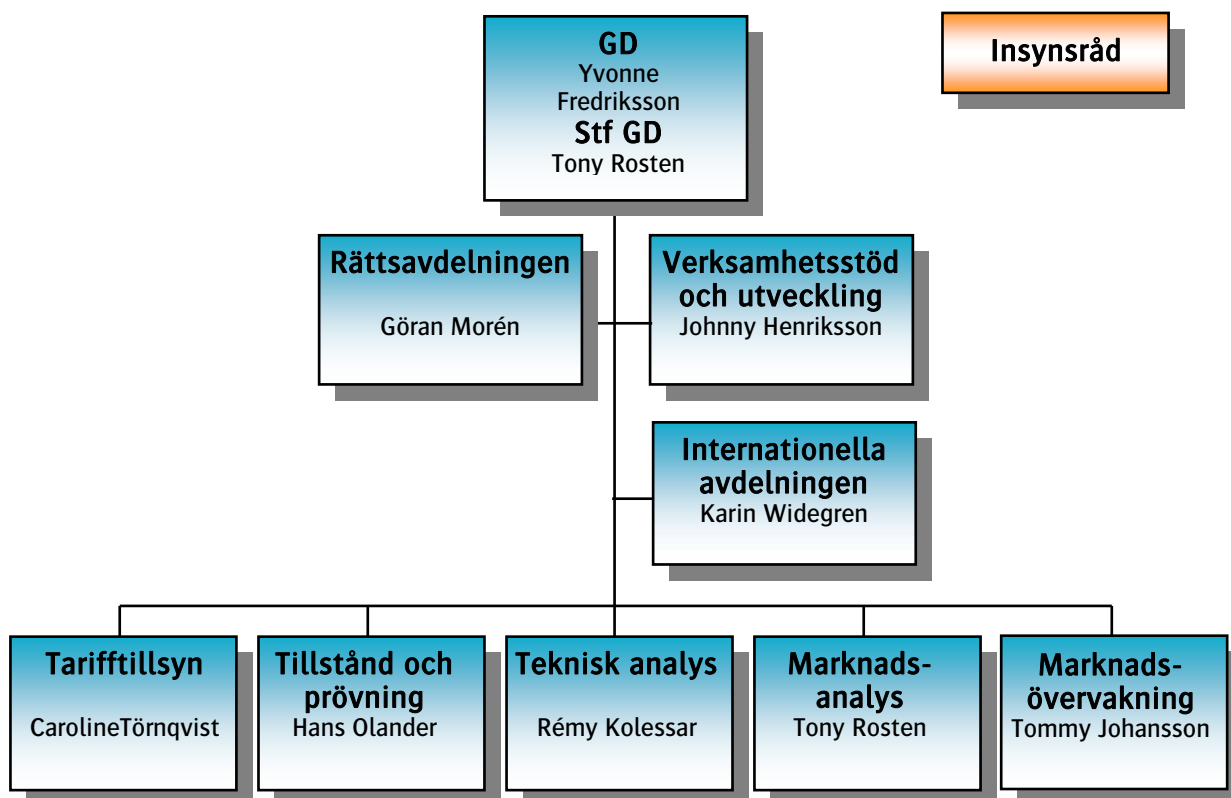
<i>Fokusområden</i>	Tillsyn	Kommunikation	Medarbetare
<i>Strategiska mål</i>	EI bidrar till effektiva energimarknader, leveranssäkra nät samt medvetna och aktiva kunder	Omvärlden uppfattar att EI gör nytta och skillnad	EI är en attraktiv arbetsplats med engagerade och kunniga medarbetare

Under 2009 har myndigheten inlett arbetet med att definiera indikatorer för varje fokusområde samt påbörjat mätning av resultaten. Under 2010 siktar vi på att fastställa målnivåer för åtminstone vissa av indikatorerna.

3 Aktiviteter 2010

Verksamheten 2010 har planerats med utgångspunkt från resultat och insatser under tidigare år samt externa uppdrag. I syfte att nå de strategiska målen och visionen har följande aktiviteter identifierats som centrala för verksamheten och dessa aktiviteter utgör samtidigt en grund för arbetsfördelning.

Utifrån detta har aktiviteter fastställts för varje avdelning. Aktiviteterna redovisas som prioriterade och löpande, där de prioriterade är unika för 2010.





Caroline Törnqvist,
avdelningschef

3.1 Tariff tillsyn

Avdelningen ansvarar för utarbetande av en tillsynsmetod för förhandsregleringen av nättariffer för elnäts- och naturgasnätföretag.

Prioriterade

- Förhandsregleringen för el
 - utarbetande av föreskrifter för uppgiftsinhämtning och föreskrifter avseende vad som ska avses med kvalitet,
 - utarbetande av allmänna råd om avskrivningstider,
 - färdigställande av tillsynsmetoden för förhandsreglering
 - utarbetande av handlägningsprocesser och IT-stöd
- Förhandsregleringen för naturgas
 - färdigställande av tillsynsmetoden ("fas 3")
 - inhämtande av uppgifter från naturgasföretagen för bedömning av en skälig intäktsram

Löpande

- Tillsyn över Affärsverket Svenska kraftnät
- Tillsyn över naturgasföretagen
- Ansökan om metodbeslut avseende tariffer för naturgas
- GIS-kartor
- Arbetsgrupper i NordREG och CEER/ERGEG



Hans Olander,
avdelningschef

3.2 Tillstånd och prövning

Avdelningen ansvarar för linjekoncessioner för el- och gasverksamhet, områdeskoncessioner för elnätsverksamhet samt prövar anslutningsavgifter till elnätet.

Prioriterade

- Handlingsplan för en gränslös nordisk marknad – regeringsuppdrag
- Utveckla processer för effektivare ärendehantering för att kunna minska ärendebalanser vad gäller koncessioner avseende el
- Utveckling av ny schablon för beräkning av anslutningsavgifter samt fatta beslut i merparten av resterande 1700 ärenden
- Förstudie om snabbare handläggning avseende anslutning av vindkraft

Löpande

- Handläggning av koncessioner för el och naturgas
- Handläggning av prövningsärenden, främst anslutningsärenden
- Arbetsgrupper i NordREG och CEER/ERGEG



Rémy Kolessar,
avdelningschef

3.3 Teknisk analys

Avdelningen ansvarar för tillsynen över elnätsföretagens leverans kvalitet och avbrottsrapportering, samt utför teknisk analys i frågor där andra avdelningar har behov.

Prioriterade

- Föreskrifter om risk- och sårbarhetsanalyser och åtgärdsplaner
- Föreskrifter om vilka krav som ska uppfyllas för att överföringen av el ska vara av god kvalitet
- Utveckling av kvalitetsfunktion i förhandsregleringen för el
- Utveckling av inrapporteringsplattform för uppgifter om leverans kvalitet (avbrottsrapportering, risk- och sårbarhetsanalyser och åtgärdsplaner mm)
- Smarta mätare och intelligenta elnät – regeringsuppdrag

Löpande

- Tillsyn över leverans kvalitet för el
- Lägesrapport för leveranssäkerhet i elnäten
- Standardiseringsarbete – leverans kvalitet och intelligenta elnät
- Pilot inrapportering av Risk- och sårbarhetsanalyser och åtgärdsplaner
- Analysstöd till övriga avdelningar - tekniska frågor
- Arbetsgrupper i CEER/ERGEG



Tony Rosten,
avdelningschef/stf GD

3.4 Marknadsanalys

Avdelningen genomför djupare analyser av enskilda frågeställningar om energimarknadernas funktion, utför inspektionens bevakning av såväl svensk som internationell forskning inom området. Vidare ansvarar avdelningen för analys av nätföretagens årsrapporter samt samhällsekonomisk analys i frågor där andra avdelningar har behov.

Prioriterade

- Timmätning av uttagskunder – regeringsuppdrag
- Gränsöverskridande elhandel – regeringsuppdrag
- Analys av 2010 års nätavgifter
- Finansiella elmarknaden (rapport till NordREG)
- Analysstöd till förhandsregleringen av el och naturgas
- Förberedelse inför analys av företagens förslag till intäktsramar

Löpande

- Inrapportering av årsrapporter från nätföretag (el, gas, fjärrvärme)
- Ny inrapportering av drift- och affärsförhållanden fjärrvärme
- Extern PM om lokalnätstarifferna 2010
- Granskning av 2009 års regionnätstariffer
- Deltagande i TPA-utredningen (tredjepartstillträde till fjärrvärmenäten)
- Analysstöd till övriga avdelningar
- Arbetsgrupper i NordREG och CEER/ERGEG



Tommy Johansson,
avdelningschef

3.5 Marknadsövervakning

Avdelningen ansvarar för att löpande följa och informera om utvecklingen på energimarknaderna. Avdelningen ansvarar också för dialog med kundföreträdare och för viss tillsyn över el-, naturgas- och fjärrvärmelagarna.

Prioriterade

- Uppvärmning i Sverige 2010 - regeringsuppdrag
- Nettodebitering – regeringsuppdrag
- Fakturering efter faktisk förbrukning avseende fjärrvärme – regeringsuppdrag
- Handlingsplan för en gränslös nordisk marknad - regeringsuppdrag
- Analys och presentation av fjärrvärmeföretagens inrapporterade uppgifter
- Tillsyn över mätvärdesinsamling och rapportering

Löpande

- Elpriskollen
- Nationella rapporten - regeringsuppdrag
- Halvårsrapporter om utvecklingen på elmarknaden
- NordREG Nordic Market Report
- Faktablad och webbinformation
- Arbetsgrupper i NordREG och CEER/ERGEG



Göran Morén,
avdelningschef/chefsjurist

3.6 Rättsavdelningen

Rättsavdelningen är ett juridiskt stöd för inspektionens övriga avdelningar samt företräder myndigheten i domstolar. Avdelningen är ett stöd i arbetet med föreskrifter, remisser, allmänna juridiska frågor och bevakar praxis.

Prioriterade

- Harmonisering av naturgaslagen (regleringsbrevsuppdrag)
- Biogas i naturgasnäten (regleringsbrevsuppdrag)
- Utbildning i ärendehandläggning
- Särskild bevakning av nätföretag

Löpande

- Förberedelser av beredningsmöten inför GD beslut
- Stöd till övriga avdelningar och deltagande i projekt
- Domstolsprocesser
- Utbildning och information internt och externt om lagstiftningen
- Översyn av föreskrifter/regelförenkling



Karin Widegren,
avdelningschef

3.7 Internationella avdelningen

Internationella sekretariatet inom rättsavdelningen ansvarar för samordningen av inspektionens internationella arbete inom EU och Norden.

Prioriterade

- Internationellt arbete i CEER/ERGEG:
Smarta mätare, smarta nät, indikatorer för en väl fungerande slutkunds-
marknad, klagomålshantering, fakturafrågor, deltagande i uppbyggandet av
den nya europeiska tillsynsmyndigheten ACER, benchmarkingrapport om
ägaråtskillnad, flaskhalshantering, tioåriga investeringsplaner, transparens,
uppföljning av klimat- och energipaketet, energieffektivitet, regionalt gräns-
överskridande energisamarbete.
- Internationellt arbete 2010 i NordREG:
En gemensam nordisk slutkundsmarknad, en väl fungerande nordisk
råkraftsmarknad. Ordförandeskap i NordREG.

Löpande

- Förberedelser inför möten i NordREG och CEER/ERGEG
- Stöd åt svenskt ordförandeskap i CEER/RMF TF



Johnny Henriksson,
avdelningschef/administrativ chef

3.8 Verksamhetsstöd och utveckling

Avdelningen för verksamhetsstöd och utveckling ansvarar för inspektionens verksamhets- och organisationsfrågor, personal-, ekonomi- och IT-frågor, intern service och intern och extern kommunikation .

Energimarknadsinspektionens budget 2010.

Intäkter	Förvaltnings- anslag tkr	Naturgas- avgifter tkr	Totalt tkr
Ramanslag 2009	89 962		89 962
Anslagsbehållning från 2009	4 500		4 500
Naturgas (intäkter att disponera)		4 000	4 000
Summa Intäkter	94 462	4 000	98 462



Mattias Johansson,
pressekreterare

3.9 Presskontakt

Extern kommunikation, press & media

Intresset i media för vår verksamhet har ökat kraftigt sedan vi blev en egen myndighet i januari 2008. Frågor från massmedia har hög prioritet. Journalister som söker information ska snabbt få kontakt med rätt person.

Både som journalist och privatperson kan du hålla dig uppdaterad om vår verksamhet genom att e-prenumerera på våra nyheter. På vår webbplats ei.se hittar du även utförlig information om både vår verksamhet och de marknader vi övervakar. Här kan du också ladda ner broschyrer, faktablad och bilder.

Kontakta gärna pressekreterare Mattias Johansson på 016 - 16 27 42 om du vill veta mer om oss.

4 Energimarknadsinspektionens leveranser 2010

Januari
Februari
<ul style="list-style-type: none">• PM - Ny modell för prövning av anslutningsavgifter• Årsredovisning 2009
Mars
<ul style="list-style-type: none">• Budgetunderlag 2011-2013• PM - Analys av lokalnätets företags avgiftsutveckling 2010• Rapport med förslag till regler om fakturering efter faktisk förbrukning och mätperiodens längd avseende fjärrvärme (Regeringsuppdrag¹ från 2009)• Föreskrifter om inrapportering av drift- och affärsförhållanden avseende fjärrvärme• Rapport om en handlingsplan för en gränslös nordisk marknad (RB² 3)• Rapport om tillsynsmetod för överföring och lagring av naturgas, Steg 3
April
<ul style="list-style-type: none">• Lägesrapport för leveranssäkerhet i elnäten• Föreskrifter om risk- och sårbarhetsanalyser och åtgärdsplaner i elnäten• Föreskrifter om krav som ska uppfyllas för att överföringen av el ska vara av god kvalitet
Maj
<ul style="list-style-type: none">• Rapport om gränsöverskridande elhandel (RB 5)• Rapport om kravet på kvalitet vid överföringen av el inom den kommande förhandsregleringen av elnätsföretagens tariffer• Rapport om värdering av kapitalbas inom den kommande förhandsregleringen av elnätsföretagens tariffer• Rapport om beräkning av löpande kostnader inom den kommande förhandsregleringen av elnätsföretagens tariffer• Information till gasföretagen om vilka uppgifter som ska redovisas till grund för inspektionens bedömning av intäktsram• Rapport om effektiviseringskrav på elnätsföretagens löpande kostnader
Juni
<ul style="list-style-type: none">• Rapport om värmemarknaden (RB 9)• Nationella rapporten (enligt rapporteringskraven i EU:s el- och gasmarknadsdirektiv)• Halvårsrapport om utvecklingen på elmarknaden• Nordic Market Report (NordREG)• EI presenterar WACC för den första tillsynsperioden 2011-2014 avseende naturgasföretagens intäktsramar• Beslut om metodgodkännande avseende balansavtal för el och gas

¹ Regeringsuppdrag som inkommit utanför Regleringsbrevet.

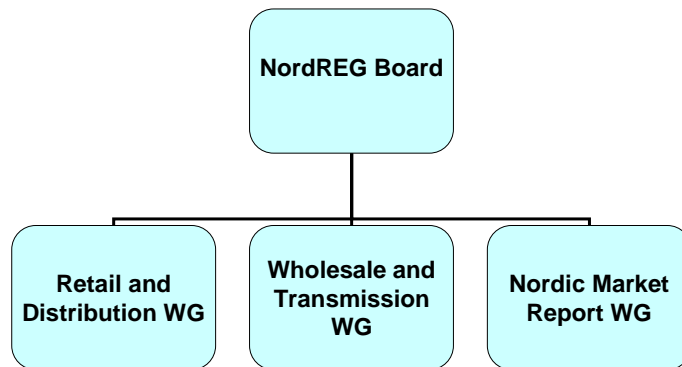
² Regeringsuppdrag som finns i Regleringsbrevet för år 2010.

Juli
<ul style="list-style-type: none"> • Rapport om Affärsverket svenska kraftnäts flaskhalsintäkter
Augusti
September
<ul style="list-style-type: none"> • PM - Granskning av regionnätföretagens avgifter 2009 • Rapport om en genomförandeplan för en gemensam nordisk slutkundsmarknad (RB 2) • Harmonisering av naturgaslagen (RB 7) • Biogas i naturgasnäten (RB 8)
Oktober
<ul style="list-style-type: none"> • Föreskrifter om ansökan och insamling av uppgifter till grund för inspektionens beslut om intäktsram för elnätsföretag • EI redovisar sin bedömning av naturgasföretagens tariffer för den första tillsynsperioden 2011-2014
November
<ul style="list-style-type: none"> • Rapport om nettodebitering (RB 4) • Rapport om fjärrvärmeföretagens drift- och affärsförhållanden • Rapport med bedömning av elnätsföretagens tariffer 2009 • Rapport om timmätning av uttagsskunder (RB 6) • Regelförenkling (RB 1) – avrapportering kan ske vid annan tidpunkt
December
<ul style="list-style-type: none"> • Halvårsrapport om utvecklingen på elmarknaden • Rapport om smarta mätare och intelligenta elnät (särskilt regeringsuppdrag) • EI presenterar WACC för den första tillsynsperioden 2012- 2015 avseende elnätsföretagens intäktsramar • Allmänna råd om avskrivningstider i elnätsverksamhet • Föreskrifter om vad som ska avses med kvalitet i nätverksamhet vid beräkning av intäktsramar för elnätsföretag

Senast den 7:e i varje månad publiceras en sammanställning av den senaste månadens elpriser baserad på statistik från www.elpriskollen.se.

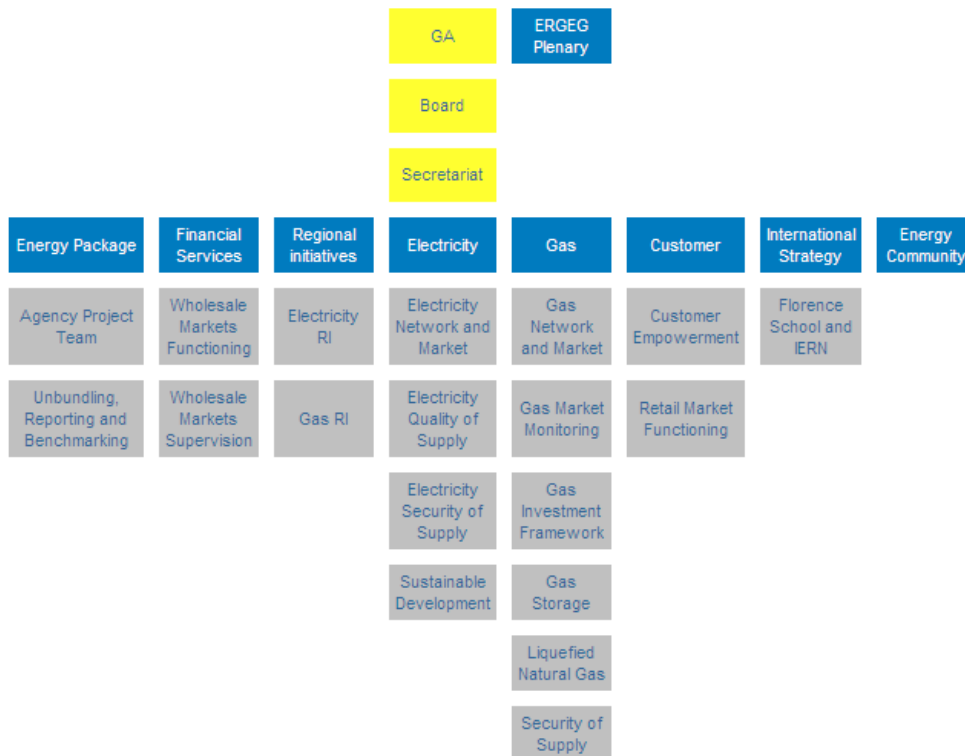
5 Organisation NordREG och CEER/ERGEG

Organisation NordREG



www.nordicenergyregulators.org

Organisation CEER/ERGEG



www.energy-regulators.eu

Kungsgatan 43
Box 155
631 03 Eskilstuna
Tel 016-16 27 00
www.ei.se